



ПРИКАЗ

03.07.2020

№ 0602

г. Ижевск

О внесении изменения в приказ Министерства природных ресурсов и охраны окружающей среды Удмуртской Республики от 28.04.2018 № 557 «Об утверждении лесохозяйственных регламентов лесничеств Удмуртской Республики»

В соответствии с подпунктом 1 пункта 16 Составы лесохозяйственных регламентов, порядка их разработки, сроков их действия и порядка внесения в них изменений, утвержденных приказом Министерства природных ресурсов и экологии Российской Федерации от 27.02.2017 № 72 «Об утверждении состава лесохозяйственных регламентов, порядка их разработки, сроков их действия и порядка внесения в них изменений», в связи с введением в действие материалов таксации лесов лесного участка, предоставленного в аренду Обществу с ограниченной ответственностью «Магнум-1», а также на основании постановлений Правительства Удмуртской Республики, определяющих режим особой охраны особо охраняемых природных территорий регионального значения,

п р и к а з ы в а ю:

1. Внести изменения в лесохозяйственный регламент Ярского лесничества, утвержденный приказом Министерства природных ресурсов и охраны окружающей среды Удмуртской Республики от 28.04.2018 № 557 «Об утверждении лесохозяйственных регламентов лесничеств Удмуртской Республики», согласно приложению к настоящему приказу.

2. Опубликовать настоящий приказ в установленном порядке на официальном сайте Министерства природных ресурсов и охраны окружающей среды Удмуртской Республики.

3. Контроль за исполнением настоящего приказа возложить на заместителя министра Ю.А. Долматова.

Министр

A handwritten signature in blue ink, consisting of several fluid, connected strokes. The signature is positioned in the center of the page, between the text 'Министр' and 'Д.Н. Удалов'.

Д.Н. Удалов

Приложение к приказу
 Министерства природных ресурсов и охраны
 окружающей среды Удмуртской Республики
 от «03» июля 2020 года № 602

Изменения в лесохозяйственный регламент Ярского лесничества,
 утвержденный приказом Министерства природных ресурсов и охраны
 окружающей среды Удмуртской Республики от 28.04.2018 № 557 «Об
 утверждении лесохозяйственных регламентов лесничеств Удмуртской
 Республики»

1. Таблицу 3 «Распределение лесов по целевому назначению и категориям защитных лесов» подраздела 1.1.6 «Распределение лесов по целевому назначению и категориям защитных лесов по кварталам или их частям, а также основания выделения защитных, эксплуатационных и резервных лесов» изложить в следующей редакции:

«

Таблица 3

**РАСПРЕДЕЛЕНИЕ ЛЕСОВ ПО ЦЕЛЕВОМУ НАЗНАЧЕНИЮ И
 КАТЕГОРИЯМ ЗАЩИТНЫХ ЛЕСОВ**

Целевое назначение лесов	Участко вое лесничес тво	Номера кварталов или их частей	Пло- щадь, га	Основания деления лесов по целевому назначению
1	2	3	4	5
Всего лесов	-	1-384	55041	
Защитные леса, всего:	-	кварталы: 1, 2, 3, 4, 5, 6, 7, 8, 9, 10, 16, 17, 18, 19, 20, 21, 22, 23, 24, 25, 26, 33, 34, 35, 36, 37, 38, 39, 40, 41, 42, 43, 44, 45, 46, 47, 48, 54, 60, 61, 62, 66, 67, 68, 69, 70, 71, 72, 73, 74, 75, 76, 77, 84, 85, 86, 95, 96, 97, 98, 99, 100, 101, 102, 103, 104, 105, 106, 107, 108, 109, 110, 111, 112, 113, 114, 115, 122, 125, 126, 127, 128, 129, 130, 131, 132, 134, 136, 137, 138, 139, 140, 143, 144, 145, 146, 149, 150, 151, 152, 153, 154, 155, 156, 157, 161, 162, 163, 164, 165, 166, 167, 170, 171, 172, 174, 175, 176, 177, 178, 179, 180, 181, 182, 183, 184, 185, 186, 187, 188, 189, 190, 191, 192, 193, 194, 195, 196, 197, 198, 202, 203, 204, 205, 206, 207, 208, 209, 211, 212, 213, 215, 216, 217, 218, 219, 220, 221, 222, 223, 228, 229, 230, 231, 232, 233, 234, 235, 238, 239, 240, 241, 242, 243, 245, 246, 247, 248, 249, 250, 251, 252, 253, 255, 257, 258, 259, 260, 261, 262, 263, 264, 265, 266, 268, 271, 272, 273, 274, 275, 276, 277, 278, 279, 280, 281, 282, 283, 284, 285, 286, 290, 291, 292, 297, 298, 299, 300, 301, 302, 303, 304, 305, 306, 307, 313, 316, 317, 318, 320, 321, 322, 323, 324, 326, 327, 334, 337, 339, 341, 342, 346, 348, 349, 350, 351, 352, 353, 363, 364, 365, 366, 367, 368, 369, 371,	40540	

Целевое назначение лесов	Участко вое лесничес тво	Номера кварталов или их частей	Пло- щадь, га	Основания деления лесов по целевому назначению
1	2	3	4	5
		372, 373, 374, 375, 376, 377, 378, 379, 380, 382, 383; части кварталов: 11, 12, 13, 14, 15, 28, 29, 30, 31, 32, 49, 50, 51, 52, 53, 56, 57, 58, 59, 63, 64, 65, 78, 79, 80, 81, 82, 83, 87, 88, 91, 92, 93, 118, 119, 120, 121, 123, 124, 135, 141, 142, 158, 159, 160, 168, 169, 173, 201, 210, 214, 225, 226, 236, 237, 244, 254, 269, 287, 288, 289, 293, 296, 308, 309, 310, 311, 314, 325, 328, 329, 332, 333, 335, 336, 338, 340, 370, 381.		
в том числе:				
леса, расположенные на особо охраняемых природных территориях	-	кварталы: 7-10, 113, 174, 175, 202, 203; части кварталов 25, 26, 112, 114, 141, 142, 143, 144, 145, 146, 173, 201, 214	3793	Лесной кодекс РФ от 04.12.2006 № 200-ФЗ, Приказ Рослесхоза от 26.10.2010 № 402, с изменениями в соответствии с приказом Рослесхоза от 28.12.2017 № 790
леса, расположенные в водоохранных зонах	-	части кварталов 3, 4, 11, 12, 13, 14, 16, 18, 19, 20, 21, 24, 25, 26, 28, 29, 30, 31, 32, 33, 34, 35, 36, 37, 38, 39, 42, 43, 44, 45, 46, 47, 49, 50, 51, 52, 53, 54, 56, 57, 58, 59, 61, 62, 63, 64, 65, 67, 68, 69, 70, 71, 72, 73, 74, 75, 76, 77, 78, 79, 80, 81, 82, 83, 84, 85, 86, 87, 88, 91, 92, 93, 95, 96, 97, 98, 99, 100, 101, 102, 103, 104, 105, 106, 110, 111, 112, 114, 115, 118, 119, 120, 121, 122, 125, 126, 127, 129, 130, 131, 132, 134, 135, 136, 137, 138, 139, 140, 141, 143, 144, 145, 146, 149, 150, 152, 153, 154, 156, 157, 159, 160, 164, 165, 166, 167, 168, 170, 171, 172, 177, 178, 179, 184, 189, 193, 194, 195, 196, 204, 208, 210, 211, 212, 213, 214, 215, 217, 225, 226, 228, 229, 230, 233, 235, 237, 238, 239, 241, 242, 243, 244, 245, 246, 248, 249, 250, 252, 253, 254, 255, 262, 263, 264, 265, 266, 268, 269, 271, 272, 275, 276, 277, 278, 279, 280, 281, 287, 288, 289, 290, 292, 293, 296, 298, 299, 300, 301, 302, 304, 305, 307, 308, 309, 310, 311, 313, 314, 316, 317, 318, 320, 321, 322, 323, 324, 325, 327, 328, 335, 336, 337, 338, 339, 340, 342, 346, 349, 350, 351, 353, 363, 364, 365, 366, 368, 369, 370, 371, 372, 373, 375, 376, 377, 378, 379, 380, 381, 382	4600	Статья 65 Водного кодекса Российской Федерации
леса, выполняющие функции защиты природных и иных объектов, всего	-	Кварталы: 66, 161-163, 180-183, 185, 197, 198, 209, 223, 303; части кварталов: 4, 5, 18, 19, 20, 35, 36, 63, 64, 65, 67, 84, 85, 86, 95, 96, 97, 98,	3761	

Целевое назначение лесов	Участко вое лесничес тво	Номера кварталов или их частей	Пло- щадь, га	Основания деления лесов по целевому назначению
1	2	3	4	5
		125, 126, 131, 134, 135, 136, 137, 138, 139, 149, 150, 151, 152, 153, 154, 155, 156, 157, 159, 160, 164, 165, 166, 167, 168, 170, 178, 184, 194, 195, 196, 208, 210, 211, 214, 215, 220, 225, 226, 228, 229, 230, 235, 236, 237, 238, 239, 242, 243, 244, 245, 246, 247, 248, 249, 255, 264, 265, 266, 269, 273, 277, 282, 283, 284, 285, 286, 289, 297, 302, 305, 306, 311, 314, 316, 317, 325, 326, 339, 341, 349, 363, 368, 370		
в том числе:				
леса, расположенные в первом и втором поясах зон санитарной охраны источников питьевого и хозяйственно-бытового водоснабжения	-	-	-	
леса, расположенные в защитных полосах лесов	-	кварталы: 66, 303; части кварталов: 4, 5, 18, 19, 20, 35, 36, 63, 64, 65, 67, 84, 85, 86, 95, 96, 97, 98, 125, 126, 131, 134, 135, 136, 137, 138, 139, 149, 150, 151, 152, 153, 154, 155, 156, 157, 159, 160, 165, 166, 167, 168, 170, 178, 184, 194, 195, 196, 208, 210, 211, 214, 215, 220, 225, 226, 228, 229, 230, 235, 236, 237, 238, 239, 242, 243, 244, 245, 246, 247, 248, 249, 255, 264, 265, 266, 269, 273, 277, 282, 283, 284, 285, 286, 289, 297, 302, 305, 306, 311, 314, 316, 317, 325, 326, 339, 341, 348, 349, 352, 363, 368, 370.	1870	Приказ Рослесхоза от 20.03.2008 № 84, ГОСТ 17.5.3.02- 90 «Нормы выделения на землях государственног о лесного фонда защитных полос лесов вдоль железных и автомобильных дорог»
леса, расположенные в зеленых зонах	-	кварталы: 161-163, 180-183, 185, 197, 198, 209, 223; части кварталов: 164, 184, 196	1891	Статья 8.1 Федерального закона от 04.12.2006 № 201-ФЗ «О введении в действие Лесного кодекса Российской Федерации»
леса, расположенные в лесопарковых зонах	-	-	-	
горно-санитарные леса	-	-	-	
ценные леса, всего	-	кварталы: 1, 2, 6, 17, 22, 23, 40, 41, 48, 60, 107, 108, 109, 128, 176, 186, 187, 188, 190, 191, 192, 205, 206, 207, 216, 218, 219, 221, 222, 231, 232, 234, 240, 251, 257, 258, 259, 260, 261, 274, 291, 334, 367, 374, 383; части кварталов: 3, 4, 16, 18, 19, 20, 21, 24, 33, 34, 35, 36, 37, 38, 39, 42, 43, 44, 45, 46, 47, 49, 50, 51, 54, 61, 62, 67, 68, 69, 70, 71, 72, 73, 74, 75, 76, 77, 84, 85, 86, 99, 100, 101, 102, 103, 104, 105, 106, 110, 111, 122, 125, 126, 127, 129, 130, 131, 132, 134, 136, 137, 138, 139, 140,	28386	приказ Рослесхоза от 26.10.2010 № 402 с изменениями в соответствии с приказом Рослесхоза от 28.12.2017 № 790

Целевое назначение лесов	Участко вое лесничес тво	Номера кварталов или их частей	Пло- щадь, га	Основания деления лесов по целевому назначению
1	2	3	4	5
		149, 150, 151, 152, 153, 154, 155, 156, 157, 158, 165, 166, 167, 168, 169, 170, 171, 172, 177, 178, 179, 189, 193, 194, 195, 204, 208, 211, 212, 213, 217, 220, 228, 229, 230, 233, 235, 238, 241, 242, 243, 244, 245, 246, 247, 248, 249, 250, 252, 253, 255, 262, 263, 264, 265, 266, 268, 269, 271, 272, 273, 275, 276, 277, 278, 279, 280, 281, 282, 283, 284, 285, 286, 290, 292, 297, 298, 299, 300, 301, 302, 304, 305, 306, 307, 309, 310, 311, 313, 316, 317, 318, 320, 321, 322, 323, 324, 325, 326, 327, 329, 332, 333, 335, 336, 339, 341, 342, 346, 348, 349, 350, 351, 352, 353, 363, 364, 365, 366, 368, 369, 371, 372, 373, 375, 376, 377, 378, 379, 380.		
в том числе:				
государственные защитные лесные полосы	-	-	-	
противоэрозийные леса	-	кварталы: 60, 234, 240, 291, 334, 367, 374, 383; части кварталов 61, 62, 67, 84, 85, 86, 99, 122, 130, 131, 132, 134, 136, 137, 138, 139, 140, 165, 166, 167, 168, 169, 170, 171, 172, 211, 212, 213, 222, 228, 229, 230, 235, 238, 241, 242, 243, 244, 245, 246, 247, 249, 252, 253, 255, 262, 263, 264, 265, 266, 268, 269, 271, 272, 275, 276, 290, 292, 297, 298, 299, 300, 301, 302, 304, 305, 306, 307, 309, 310, 311, 313, 316, 317, 318, 320, 321, 322, 323, 324, 325, 326, 327, 335, 336, 339, 341, 342, 346, 348, 349, 350, 351, 352, 353, 363, 364, 365, 366, 368, 369, 371, 372, 373, 375, 376, 377, 378, 379, 380.	9980	приказ Рослесхоза от 26.10.2010 № 402 с изменениями в соответствии с приказом Рослесхоза от 28.12.2017 № 790
пустынные, полупустынные леса	-	-	-	
лесостепные леса		-	-	
лесотундровые леса		-	-	
горные леса		-	-	
леса, имеющие научное или историко-культурное значение	-	-	-	
леса, расположенные в орехово-промысловых зонах	-	-	-	
лесные плодовые насаждения	-	-	-	
ленточные боры	-	-	-	
запретные полосы лесов, расположенные вдоль водных объектов		кварталы: 1, 2, 6, 17, 23, 107, 108, 109, 128, 186, 187, 188, 191, 205, 206, 216, 218, 219, 221, 231, 232, 257, 258, 259, 260, 261; части кварталов: 3, 4, 16, 18, 20, 21, 22, 24, 33, 34, 35, 36, 37, 38, 39, 40, 41, 42, 43, 44, 45, 46, 47, 54, 68, 69, 72, 73, 74, 75, 77, 100, 101, 102, 103, 104, 105, 106, 110, 111, 125, 126, 127, 129, 149, 150,	13872	Приказ Рослесхоза от 26.10.2010 № 402

Целевое назначение лесов	Участко вое лесничес тво	Номера кварталов или их частей	Пло- щадь, га	Основания деления лесов по целевому назначению
1	2	3	4	5
		151, 152, 153, 154, 155, 156, 157, 158, 176, 177, 178, 179, 189, 190, 192, 194, 204, 207, 208, 217, 220, 233, 248, 250, 251, 274, 277, 279, 280, 281, 282, 283, 284, 285, 286, 329, 332, 333.		
нерестоохраняемые полосы лесов	-	квартал 48; части кварталов: 18, 19, 20, 21, 22, 34, 35, 36, 37, 38, 39, 40, 41, 42, 47, 68, 69, 70, 71, 72, 73, 74, 75, 76, 77, 99, 100, 101, 102, 103, 104, 105, 150, 152, 153, 154, 155, 156, 157, 176, 177, 178, 189, 190, 192, 193, 194, 195, 207, 208, 217, 222, 230, 248, 250, 251, 273, 274, 275, 278, 279, 280, 281, 302.	4534	Приказ Рослесхоза от 26.10.2010 № 402
Городские леса	-	-	-	
Эксплуатационные леса	-	кварталы: 27, 55, 89, 90, 94, 116, 117, 133, 147, 148, 199, 200, 224, 227, 256, 267, 270, 294, 295, 312, 315, 319, 330, 331, 343, 344, 345, 347, 354, 355, 356, 357, 358, 359, 360, 361, 362, 384; части кварталов 11, 12, 13, 14, 15, 28, 29, 30, 31, 32, 49, 50, 51, 52, 53, 56, 57, 58, 59, 63, 64, 65, 78, 79, 80, 81, 82, 83, 87, 88, 91, 92, 93, 118, 119, 120, 121, 123, 124, 135, 141, 142, 158, 159, 160, 168, 169, 173, 201, 210, 214, 225, 226, 236, 237, 244, 254, 269, 287, 288, 289, 293, 296, 308, 309, 310, 311, 314, 325, 328, 329, 332, 333, 335, 336, 338, 340, 370, 381.	14501	приказ Рослесхоза от 26.10.2010 № 402 с изменениями в соответствии с приказом Рослесхоза от 28.12.2017 № 790
Резервные леса	-			

2. Подраздел 1.1.8 «Характеристика имеющихся особо охраняемых природных территорий и объектов, планов по их организации, развитию экологических сетей, сохранению биоразнообразия» изложить в следующей редакции:

« 1.1.8. Характеристика имеющихся особо охраняемых природных территорий и объектов, планов по их организации, развитию экологических сетей, сохранению биоразнообразия

На территории Ярского лесничества имеются следующие особо охраняемые природные территории (ООПТ) регионального значения:

1. государственный природный комплексный заказник «Северный»;
2. памятники природы:
 - 2.1. торфяное болото «Перелом» (исток р.Вятка);
 - 2.2. торфяное клюквенное болото «Бачумовское»;
 - 2.3. урочище «Озеро Лыжное»;
 - 2.4. урочище «Пудемское»;
 - 2.5. памятник природы «Дикое озеро».

Государственный природный комплексный заказник «Северный» образован в целях поддержания целостности естественных сообществ, являющихся резерватом для основных видов охотничьих ресурсов, на основании постановления Совета

Министров Удмуртской АССР от 23.01.1985 № 34 «Об организации государственного охотничьего заказника «Северный» и имеет комплексный профиль. Заказник располагается в Глазовском и Ярском районах Удмуртской Республики на территории муниципальных образований «Верхнебогатырское», «Пудемское», «Казаковское». Общая площадь Заказника - 40740 га, в том числе площадь земель лесного фонда - 32704 га, из них 13291 га – расположены в границах Ярского лесничества, в кварталах: 5-10, 19-26, 36- 48, 67-77, 99-107, 109-114, 143-146, 174- 175, 202, 203, 213, а также частях кварталов 108, 141, 142, 173, 201, 214. Режим особой охраны территории Заказника установлен постановлением Правительства Удмуртской Республики от 07.11.2018 № 471 «О государственном природном комплексном заказнике «Северный». Сведения о границах заказника внесены в Единый государственный реестр недвижимости (далее – ЕГРН), как зона с особыми условиями использования территории, реестровый номер 18.00.2.165.

Памятник природы республиканского значения общей площадью 166,0 га – Торфяное болото «Перелом» (исток р. Вятка) образован на основании постановления Совета Министров Удмуртской АССР от 20.05.1981 № 159 «О признании памятниками природы торфяных месторождений на территории Удмуртской Республики» в целях сохранения в естественном состоянии природного комплекса истока реки Вятки. Он располагается на территории муниципального образования «Еловское» Ярского района Удмуртской Республики на землях лесного фонда Ярского лесничества, в кварталах: 17 (выделы 6 - 8), 18 (выделы 11, 15 - 20, 22 - 32, 34, 35, 49, 52). Режим особой охраны территории памятника природы установлен постановлением Правительства Удмуртской Республики от 14.08.2019 № 349 «О памятнике природы регионального значения «Торфяное болото «Перелом». Сведения о границах памятника природы внесены в ЕГРН, как зона с особыми условиями использования территории, реестровый номер 18.25.2.55.

Памятник природы республиканского значения Торфяное клюквенное болото «Бачумовское» общей площадью 110,0 га образован на основании постановления Правительства Удмуртской Республики от 27.10.1997 № 950 «Об объявлении памятниками природы участков лесного фонда». Клюквенное болото расположено в квартале 191 Ярского лесничества. Сведения о границах Торфяного клюквенного болота «Бачумовское» внесены в ЕГРН, как зона с особыми условиями использования территории, реестровый номер 18.25.2.127.

В соответствии с постановлением Совета Министров Удмуртской АССР от 08.08.1988 № 238 «О признании памятниками природы природных достопримечательностей Удмуртской АССР» на территории Ярского лесничества выделены памятники природы республиканского значения «Дикое озеро», Урочище «Озеро Лыжное» и Урочище «Пудемское».

Урочище «Озеро Лыжное» расположено в квартале 153 Ярского лесничества, его площадь составляет 100 га. Оно является средообразующим объектом, выполняет функцию питания реки, является источником водоснабжения. Режим особой охраны территории памятника природы установлен постановлением Правительства Удмуртской Республики от 23.08.2019 № 388 «О памятнике природы регионального значения «Урочище «Озеро Лыжное». Сведения о

границах урочища «Озеро Лыжное» внесены в ЕГРН, как зона с особыми условиями использования территории, реестровый номер 18.25.2.53.

Памятник природы республиканского значения урочище «Пудемское» организован в целях сохранения средообразующего участка леса с формацией арктоальпийского вида растений Кортузы-Маттиолли. Площадь памятника природы составляет 5,0 га, он расположен в квартале 197 Ярского лесничества. Сведения о границах урочища «Пудемское» внесены в ЕГРН, как зона с особыми условиями использования территории, реестровый номер 18.25.2.128.

Площадь памятника природы «Дикое озеро» составляет 100,0 га, оно расположено в квартале 204 Ярского лесничества. Режим особой охраны территории памятника природы установлен постановлением Правительства Удмуртской Республики от 14.08.2019 № 357 «Об утверждении Положения о памятнике природы регионального значения «Дикое озеро». Сведения о его границах внесены в ЕГРН, как зона с особыми условиями использования территории, реестровый номер 18.25.2.54.

Перечень проектируемых ООПТ регионального значения приводится ниже.

№ п/п	Наименование ООПТ, планируемой к созданию или к изменению границ	Категория	Планируемая площадь, га	Местоположение	Обоснование создания или изменения границ ООПТ
1	2	3	4	6	7
1	Урочище «Истоки реки Вятки» (изменение границ существующего памятника природы «Торфяное месторождение «Перелом» («Исток реки Вятки»))	Памятник природы	875,0	В северной части Ярского района на границе с Кировской областью, в 21 км севернее поселка Яр, у северной окраины бывшей деревни Перелом. Ярское лесничество, кварталы 3, 4, 17 - 19	Сохранение реликтовых комплексов растений и животных; место произрастания и обитания редких и исчезающих видов растений и животных, занесенных в Красную книгу Российской Федерации и Красную книгу Удмуртской Республики
2	«Озеро Лыжное» (изменение границ существующего памятника природы «Урочище «Озеро Лыжное»))	Памятник природы	224,0	На северо-западе Ярского района, в 17 км северо-западнее поселка Яр, в 2 км западнее деревни Сосновки. Ярское лесничество, кварталы 150, 153, 154	Сохранение типичных лесных ценозов и уникальных комплексов лесных переходных болот с популяциями редких видов растений и животных, занесенных в Красную книгу Удмуртской Республики
3	«Дикое озеро» (изменение границ существующего памятника природы «Дикое озеро»))	Памятник природы	171,0	На северо-западе Ярского района, в 8 км северо-западнее поселка Яр, в 3 км южнее деревни Елово. Ярское лесничество, кварталы 204, 217	Сохранение типичных пойменных болотных, водных и луговых комплексов с популяциями редких видов беспозвоночных животных
4	Урочище «Пудемское»	Памятник природы	243,0	В центральной части Ярского района, в 8 км северо-восточнее поселка Яр, в пределах северной	Сохранение биоценозов низинных и переходных болот, еловых лесов со специфическим набором

				окраины поселка Пудем. Два кластерных участка. Оба кластера занимают заболоченные верховья Пудемского пруда в местах впадения реки Пудем и ее безымянных притоков. Ярское лесничество, кварталы 184, 185, 196	видов растений и животных; место произрастания и обитания редких и исчезающих видов растений и животных, занесенных в Красную книгу Удмуртской Республики
--	--	--	--	---	--

В лесах, расположенных на территориях государственных природных заказников, запрещается проведение сплошных рубок лесных насаждений, если иное не предусмотрено правовым режимом функциональных зон, установленных в границах этих особо охраняемых природных территорий.

В лесах, расположенных на территориях государственных природных заповедников, запрещается проведение рубок лесных насаждений на лесных участках, на которых исключается любое вмешательство человека в природные процессы. На иных лесных участках, если это не противоречит правовому режиму особой охраны территорий государственных природных заповедников, допускается проведение выборочных рубок лесных насаждений в целях обеспечения функционирования государственных природных заповедников и жизнедеятельности проживающих в их пределах граждан.

В лесах, расположенных на территориях национальных парков, природных парков и государственных природных заказников, запрещается проведение сплошных рубок лесных насаждений, если иное не предусмотрено правовым режимом функциональных зон, установленных в границах этих особо охраняемых природных территорий.

Лица, которым лесные участки, расположенные на землях особо охраняемых природных территорий, предоставлены в установленном законодательством Российской Федерации порядке в аренду, осуществляют использование лесов, расположенных на таких земельных участках, в соответствии с проектом освоения лесов и Положением о соответствующей особо охраняемой природной территории, а также на условиях договора аренды соответствующего лесного участка.

В лесах, расположенных на территориях памятников природы и в границах их охранных зон, запрещается проведение рубок лесных насаждений в случае, если это влечет за собой нарушение сохранности памятников природы.

Леса, расположенные на особо охраняемых природных территориях, подлежат охране от пожаров, от загрязнения (в том числе радиоактивными веществами) и от иного негативного воздействия, а также защите от вредных организмов в соответствии с лесным законодательством Российской Федерации, режимом особой охраны особо охраняемой природной территории.

Очистка лесов, расположенных на особо охраняемых природных территориях, от захламления проводится в особо охраняемых, рекреационных функциональных зонах, функциональных зонах познавательного туризма обслуживания посетителей, хозяйственного назначения особо охраняемой природной территории, определяемых положением об особо охраняемой природной территории.

Очистка лесов, расположенных на особо охраняемых природных территориях, от захламления в других функциональных зонах особо охраняемой природной

территории проводится в случае, если создается угроза возникновения очагов вредных организмов или пожарной безопасности в лесах.

В лесах, расположенных на особо охраняемых природных территориях, запрещается использование химических препаратов, обладающих токсичным, канцерогенным или мутагенным воздействием.

Воспроизводство лесов, расположенных на особо охраняемых природных территориях, осуществляется путем лесовосстановления и ухода за лесами в соответствии с лесным законодательством Российской Федерации и режимом особой охраны особо охраняемой природной территории.

Лесовосстановление на особо охраняемых природных территориях осуществляется на лесных участках, лесные насаждения на которых погибли или повреждены в результате пожаров, воздействия вредных организмов, а также на лесных участках, на которых проводились сплошные рубки.

Лесоразведение на особо охраняемых природных территориях осуществляется на участках нелесных земель для предотвращения водной, ветровой и иной эрозии почв, создания защитных насаждений, проведения биотехнических мероприятий, а также на землях, нарушенных в результате прежней хозяйственной деятельности.

Лесовосстановление и лесоразведение на особо охраняемых природных территориях должны обеспечивать формирование лесных насаждений, близких к естественным по составу видов (пород) деревьев, кустарников, лиан, других лесных растений в соответствующих природно-климатических условиях.

Интродукция (пород) деревьев, кустарников, лиан, других лесных растений, не произрастающих в данном лесном районе, не допускается.

Лесовосстановление, лесоразведение и уход за лесами на особо охраняемых природных территориях осуществляется в соответствии с правовым режимом и целевым назначением указанных территорий в объемах и на площадях, определенных лесохозяйственным регламентом.»

3. Таблицу 5 «Виды разрешенного использования лесов» подраздела 1.2 «Виды разрешенного использования лесов на территории лесничества с распределением по кварталам» изложить в следующей редакции:

«

Таблица 5

ВИДЫ РАЗРЕШЕННОГО ИСПОЛЬЗОВАНИЯ ЛЕСОВ

Виды разрешенного использования лесов	Наименование участкового лесничества	Номера кварталов или их частей	Площадь, га
1	2	3	4
Заготовка древесины	-	1-384	55041
Заготовка живицы ¹	-	1-384	55041
Заготовка и сбор недревесных лесных ресурсов: I. в целях заготовки бересты, коры деревьев и кустарников, хвороста, валежника, веточного корма еловых, пихтовых,	-	1-384	55041

Виды разрешенного использования лесов	Наименование участкового лесничества	Номера кварталов или их частей	Площадь, га
1	2	3	4
сосновых лап, елей или деревьев других хвойных пород для новогодних праздников, мха, камыша, тростника и подобных лесных ресурсов, веников, ветвей и кустарников для метел и плетения, древесной зелени заготовки (выкопки) деревьев, кустарников и лиан			
2. в целях заготовки пней (заготовки пневого осмола)	-	кварталы: 1-3, 6-17, 21-24, 29-34, 37-41, 47-55, 58, 59, 66, 68-77, 88-90, 99, 104-114, 116-119, 121, 123, 124, 127, 128, 141-148, 161-163, 169, 171, 173-176, 179-183, 185-188, 190-193, 197-199, 202-205, 209, 207, 216, 218, 219, 223, 224, 227, 231, 232, 251, 256-261, 267, 274, 276, 287, 288, 290, 295, 296, 300, 303, 312, 313, 318-320, 322-324, 330, 331, 333, 334, 336, 338, 343-347, 351, 352, 354-362, 364, 367, 371, 373, 374, 379-384 части кварталов: 4, 5, 18-20, 25-28, 35, 36, 42-46, 56, 57, 60-65, 67, 78-87, 91-98, 100-103, 115, 120, 122, 125, 126, 129-140, 149-160, 164-168, 170, 172, 177, 178, 184, 189, 194-196, 200, 201, 206, 208, 210-215, 217, 220-222, 225, 226, 228-230, 233-250, 252-255, 262-266, 268-273, 275, 277-286, 289, 291-294, 297, 299, 301, 302, 304, 305-311, 314-317, 321, 325-329, 332, 335, 337, 339-342, 348-350, 353, 363, 365, 366, 368-370, 372, 375-378	42730
3. в целях заготовки лесной подстилки и опавшего листа	-	кварталы: 1-3, 6-17, 21-34, 37-62, 68-83, 87-94, 99-124, 127-130, 132, 133, 140-148, 158, 169, 171-177, 179, 186-193, 199-207, 212, 213, 216-219, 221, 222, 224, 227, 231-234, 240, 241, 250-254, 256-263, 267, 268, 270-272, 274-276, 278-281, 287, 288, 290-296, 298-301, 304, 307-310, 312, 313, 315, 318-324, 327-338, 340, 342-348, 350-362, 364-367, 369, 371-384 части кварталов: 4, 5, 18, 19, 20, 35, 36, 63, 64, 65, 67, 84, 85, 86, 95, 96, 97, 98, 125, 126, 131, 134, 135, 136, 137, 138, 139, 149, 150, 151, 152, 153, 154, 155, 156, 157, 159, 160, 164, 165, 166, 167, 168, 170, 178, 184, 194, 195, 196, 208, 210, 211, 214, 215, 220, 225, 226, 228, 229, 230, 235, 236, 237, 238, 239, 242, 243, 244, 245, 246, 247, 248, 249, 255, 264, 265, 266, 269, 273, 277, 282, 283, 284, 285, 286, 289, 297, 302, 305, 306, 311, 314, 316, 317, 325, 326, 339, 341, 349, 363, 368, 370	51280
Заготовка пищевых лесных ресурсов и сбор лекарственных растений	-	1-384	55041
Осуществление видов деятельности в сфере охотничьего хозяйства	-	кварталы 1-160,165-179,186-195,199-208,210-222,224-384 части кварталов: 164, 184, 196	53150
Ведение сельского хозяйства:			

Виды разрешенного использования лесов	Наименование участкового лесничества	Номера кварталов или их частей	Площадь, га
1	2	3	4
1. в целях сенокоса и пчеловодства	-	1-384	55041
2. в целях выпаса сельскохозяйственных животных, северного оленеводства, товарной аквакультуры, выращивания сельскохозяйственных культур и иной сельскохозяйственной деятельности	-	кварталы: 1, 2, 5, 6, 7, 8, 9, 10, 17, 22, 23, 40, 41, 55, 66, 89, 107, 108, 109, 113, 116, 117, 123, 142, 147, 148, 151, 169, 173, 174, 175, 176, 186, 188, 190, 191, 192, 199, 202, 205, 207, 216, 219, 224, 231, 232, 236, 251, 256, 257, 259, 260, 261, 272, 274, 282, 283, 284, 285, 286, 295, 297, 303, 306, 315, 319, 326, 330, 333, 334, 343, 344, 345, 347, 352, 355, 356, 357, 358, 359, 360, 361, 362, 367, 374, 383, 384; части кварталов: 3, 4, 11, 12, 13, 14, 15, 16, 18, 19, 20, 21, 24, 25, 26, 27, 28, 29, 30, 31, 32, 33, 34, 35, 36, 37, 38, 39, 42, 43, 44, 45, 46, 47, 48, 49, 50, 51, 52, 53, 54, 56, 57, 58, 59, 60, 61, 62, 63, 64, 65, 67, 68, 69, 70, 71, 72, 73, 74, 75, 76, 77, 78, 79, 80, 81, 82, 83, 84, 85, 86, 87, 88, 90, 91, 92, 93, 94, 95, 96, 97, 98, 99, 100, 101, 102, 103, 104, 105, 106, 110, 111, 112, 114, 115, 118, 119, 120, 121, 122, 124, 125, 126, 127, 128, 129, 130, 131, 132, 133, 134, 135, 136, 137, 138, 139, 140, 141, 143, 144, 145, 146, 149, 150, 152, 153, 154, 155, 156, 157, 158, 159, 160, 164, 165, 166, 167, 168, 170, 171, 172, 177, 178, 179, 184, 187, 189, 193, 194, 195, 196, 200, 201, 203, 204, 206, 208, 210, 211, 212, 213, 214, 215, 217, 218, 220, 221, 222, 225, 226, 227, 228, 229, 230, 233, 234, 235, 237, 238, 239, 240, 241, 242, 243, 244, 245, 246, 247, 248, 249, 250, 252, 253, 254, 255, 258, 262, 263, 264, 265, 266, 267, 268, 269, 270, 271, 273, 275, 276, 277, 278, 279, 280, 281, 287, 288, 289, 290, 291, 292, 293, 294, 296, 298, 299, 300, 301, 302, 304, 305, 307, 308, 309, 310, 311, 312, 313, 314, 316, 317, 318, 320, 321, 322, 323, 324, 325, 327, 328, 329, 331, 332, 335, 336, 337, 338, 339, 340, 341, 342, 346, 348, 349, 350, 351, 353, 354, 363, 364, 365, 366, 368, 369, 370, 371, 372, 373, 375, 376, 377, 378, 379, 380, 381, 382,	47513
Осуществление научно-исследовательской деятельности, образовательной деятельности	-	1-384	55041
Осуществление рекреационной деятельности	-	1-384	55041
Создание лесных плантаций и их эксплуатация	-	кварталы: 1, 2, 5, 6, 7, 8, 9, 10, 15, 17, 22, 23, 27, 40, 41, 48, 55, 60, 66, 89, 90, 94, 107, 108, 109, 113, 116, 117, 123, 124, 128, 133, 142, 147, 148, 151, 155, 158, 161, 162, 163, 169, 173, 174, 175, 176, 180, 181, 182, 183, 185, 186, 187, 188, 190, 191, 192, 197, 198, 199, 200, 201, 202, 203, 205, 206, 207, 209, 216, 218, 219, 220, 221, 222, 223, 224, 227, 231, 232, 234, 236, 240, 247, 251, 256, 257, 258, 259, 260, 261, 267, 270, 273, 274, 282, 283, 284, 285, 286, 291, 294, 295, 297, 303, 306, 312, 315, 319, 326, 329, 330, 331, 332, 333, 334, 341, 343, 344, 345, 347, 348, 352, 354, 355, 356, 357, 358, 359, 360, 361, 362, 367, 374, 383, 384; части кварталов: 3, 4, 11, 12, 13, 14, 16, 18, 19, 20, 21, 24, 25, 26, 28, 29, 30, 31, 32, 33, 34, 35, 36, 37, 38, 39, 42, 43, 44, 45, 46, 47, 49, 50, 51, 52, 53, 54, 56, 57, 58, 59, 61, 62, 63, 64, 65, 67, 68, 69, 70, 71, 72, 73, 74, 75, 76, 77, 78, 79, 80, 81, 82, 83, 84, 85, 86, 87, 88, 91, 92, 93, 95, 96, 97, 98,	50441

Виды разрешенного использования лесов	Наименование участкового лесничества	Номера кварталов или их частей	Площадь, га
1	2	3	4
		99, 100, 101, 102, 103, 104, 105, 106, 110, 111, 112, 114, 115, 118, 119, 120, 121, 122, 125, 126, 127, 129, 130, 131, 132, 134, 135, 136, 137, 138, 139, 140, 141, 143, 144, 145, 146, 149, 150, 152, 153, 154, 156, 157, 159, 160, 164, 165, 166, 167, 168, 170, 171, 172, 177, 178, 179, 184, 189, 193, 194, 195, 196, 204, 208, 210, 211, 212, 213, 214, 215, 217, 225, 226, 228, 229, 230, 233, 235, 237, 238, 239, 241, 242, 243, 244, 245, 246, 248, 249, 250, 252, 253, 254, 255, 262, 263, 264, 265, 266, 268, 269, 271, 272, 275, 276, 277, 278, 279, 280, 281, 287, 288, 289, 290, 292, 293, 296, 298, 299, 300, 301, 302, 304, 305, 307, 308, 309, 310, 311, 313, 314, 316, 317, 318, 320, 321, 322, 323, 324, 325, 327, 328, 335, 336, 337, 338, 339, 340, 342, 346, 349, 350, 351, 353, 363, 364, 365, 366, 368, 369, 370, 371, 372, 373, 375, 376, 377, 378, 379, 380, 381, 382.	
Выращивание посадочного материала лесных растений (саженцев, сеянцев)	-	1-384	55041
Выращивание лесных плодовых, ягодных, декоративных растений, лекарственных растений	-	1-384	55041
Осуществление геологического изучения недр	-	1-384	55041
Разведка и добыча полезных ископаемых	-	кварталы: 1-160, 165-179, 186-195, 199-208, 210-222, 224-384 части кварталов: 164, 184, 196.	53150
Строительство и эксплуатация водохранилищ и иных искусственных водных объектов, а также гидротехнических сооружений, морских портов, морских терминалов, речных портов, причалов	-	1-384	55041
Строительство, реконструкция, эксплуатация линейных объектов	-	1-384	55041
Переработка древесины и иных лесных ресурсов	-	кварталы: 27, 55, 89, 90, 94, 116, 117, 133, 147, 148, 199, 200, 224, 227, 256, 267, 270, 294, 295, 312, 315, 319, 330, 331, 343, 344, 345, 347, 354, 355, 356, 357, 358, 359, 360, 361, 362, 384; части кварталов: 11, 12, 13, 14, 15, 28, 29, 30, 31, 32, 49, 50, 51, 52, 53, 56, 57, 58, 59, 63, 64, 65, 78, 79, 80, 81, 82, 83, 87, 88, 91, 92, 93, 118, 119, 120, 121, 123, 124, 135, 141, 142, 158, 159, 160, 168, 169, 173, 201, 210, 214, 225, 226, 236, 237, 244, 254, 269, 287, 288, 289, 293, 296, 308, 309, 310, 311, 314, 325, 328, 329, 332, 333, 335, 336, 338, 340, 370, 381.	14501
Осуществление	-	1-384	55041

Виды разрешенного использования лесов	Наименование участкового лесничества	Номера кварталов или их частей	Площадь, га
1	2	3	4
религиозной деятельности			
Иные виды	-	1-384	55041

Примечание: ¹- в защитных лесах подсочка лесных насаждений допускается только в местах проведения выборочных рубок спелых и перестойных лесных насаждений. ».

4. Таблицу 6 «Расчетная лесосека для осуществления выборочных рубок спелых и перестойных лесных насаждений на срок действия лесохозяйственного регламента» подраздела 2.1.1 «Расчетная лесосека для осуществления рубок спелых и перестойных лесных насаждений» изложить в следующей редакции:

«

Таблица 6

РАСЧЕТНАЯ ЛЕСОСЕКА ДЛЯ ОСУЩЕСТВЛЕНИЯ ВЫБОРОЧНЫХ РУБОК СПЕЛЫХ И ПЕРЕСТОЙНЫХ ЛЕСНЫХ НАСАЖДЕНИЙ НА СРОК ДЕЙСТВИЯ ЛЕСОХОЗЯЙСТВЕННОГО РЕГЛАМЕНТА

Показатели	Всего		В том числе по полнотам											
	га	тыс. м ³	1		0,9		0,8		0,7		0,6		0,3 - 0,5	
			га	тыс. м ³	га	тыс. м ³	га	тыс. м ³	га	тыс. м ³	га	тыс. м ³	га	тыс. м ³
1	2	3	4	5	6	7	8	9	10	11	12	13	14	15
Целевое назначение лесов: защитные														
Хозяйство: Хвойное														
Сосна														
Всего включено в расчет	164,2	41,47	0	0	0	0	9,2	2,8	105,1	27,08	49,9	11,59	0	0
Средний процент выборки от общего запаса		26		0		0		29		30		15		0
Запас, вырубаемый за один прием		10,65		0		0		0,8		8,15		1,7		0
Средний период повторяемости	10													
Ежегодная расчетная лесосека:														
корневой	16,4	1,07												
ликвид	16,4	0,97												
деловая	16,4	0,86												
Ель														
Всего включено в расчет	884,4	252,34	0	0	0	0	0	0	202,5	67,96	681,9	184,38	0	0
Средний процент выборки от общего запаса		18		0		0		0		27		15		0
Запас, вырубаемый за один прием		45,71		0		0		0		18,05		27,66		0
Средний период повторяемости	10													
Ежегодная расчетная лесосека:														
корневой	88,4	4,57												
ликвид	88,4	4,15												
деловая	88,4	3,18												
Итого: хвойное хозяйство														

Показатели	Всего		В том числе по полнотам											
			1		0,9		0,8		0,7		0,6		0,3 - 0,5	
	га	тыс. м³	га	тыс. м³	га	тыс. м³	га	тыс. м³	га	тыс. м³	га	тыс. м³	га	тыс. м³
1	2	3	4	5	6	7	8	9	10	11	12	13	14	15
Всего включено в расчет	1048,6	293,81												
Средний процент выборки от общего запаса		19												
Запас, вырубаемый за один прием		56,36												
Средний период повторяемости														
Ежегодная расчетная лесосека:														
корневой	104,8	5,64												
ликвид	104,8	5,12												
деловая	104,8	4,04												
Береза														
Всего включено в расчет	1910,8	362,2	0	0	0	0	86,3	21,89	908	186,51	916,5	153,8	0	0
Средний процент выборки от общего запаса		23		0		0		29		29		15		0
Запас, вырубаемый за один прием		82,92		0		0		6,37		53,45		23,1		0
Средний период повторяемости	10													
Ежегодная расчетная лесосека:														
корневой	191,4	8,3												
ликвид	191,4	7,52												
деловая	191,4	5,11												
Осина														
Всего включено в расчет	930,8	224,35	0	0	0	0	72,2	21,81	462	116,77	396,6	85,77	0	0
Средний процент выборки от общего запаса		24		0		0		31		30		15		0
Запас, вырубаемый за один прием		54,63		0		0		6,77		34,99		12,87		0
Средний период повторяемости	10													
Ежегодная расчетная лесосека:														
корневой	93,1	5,46												
ликвид	93,1	4,94												
деловая	93,1	2,16												
Липа														
Всего включено в расчет	122,6	33,91	0	0	0	0	0	0	14,5	4,93	108,1	28,98	0	0
Средний процент выборки от общего запаса		16		0		0		0		25		15		0
Запас, вырубаемый за один прием		5,58		0		0		0		1,23		4,35		0
Средний период повторяемости	10													
Ежегодная расчетная лесосека:														
корневой	12,3	0,56												
ликвид	12,3	0,5												
деловая	12,3	0,4												
Ольха черная														
Всего включено в расчет	103,3	15,2	0	0	0	0	0	0	32,2	5,1	71,1	10,1	0	0

Показатели	Всего		В том числе по полнотам											
			1		0,9		0,8		0,7		0,6		0,3 - 0,5	
	га	тыс. м ³	га	тыс. м ³	га	тыс. м ³	га	тыс. м ³	га	тыс. м ³	га	тыс. м ³	га	тыс. м ³
1	2	3	4	5	6	7	8	9	10	11	12	13	14	15
Средний процент выборки от общего запаса		20		0		0		0		29		15		0
Запас, вырубаемый за один прием		3,0		0		0		0		1,5		1,5		0
Средний период повторяемости	10													
Ежегодная расчетная лесосека:														
корневой	10,3	0,3												
ликвид	10,3	0,23												
деловая	10,3	0,08												
Ольха серая														
Всего включено в расчет	225,8	34,3	0	0	0	0	45,8	9,2	31,5	5,2	148,5	19,9	0	0
Средний процент выборки от общего запаса		22		0		0		30		31		15		0
Запас, вырубаемый за один прием		7,4		0		0		2,8		1,6		3,0		0
Средний период повторяемости	10													
Ежегодная расчетная лесосека:														
корневой	22,6	0,74												
ликвид	22,6	0,67												
деловая	22,6	0,22												
Итого: мягколиственное хозяйство														
Всего включено в расчет	3293,3	669,96												
Средний процент выборки от общего запаса		23												
Запас, вырубаемый за один прием		153,53												
Средний период повторяемости														
Ежегодная расчетная лесосека:														
корневой	329,7	15,36												
ликвид	329,7	13,86												
деловая	329,7	7,97												
Всего в защитных лесах														
Всего включено в расчет	4341,9	963,77												
Средний процент выборки от общего запаса		22												
Запас, вырубаемый за один прием		209,89												
Средний период повторяемости														
Ежегодная расчетная лесосека:														
корневой	434,5	21,0												
ликвид	434,5	18,98												
деловая	434,5	12,01												
Вид рубки: Постепенные														
Целевое назначение лесов: Эксплуатационные														
Хозяйство: Мягколиственное														
Береза														
Всего включено в расчет	144,8	30,66							85,1	18,58	59,7	12,08		

Показатели	Всего		В том числе по полнотам											
			1		0,9		0,8		0,7		0,6		0,3 - 0,5	
	га	тыс. м ³	га	тыс. м ³	га	тыс. м ³	га	тыс. м ³	га	тыс. м ³	га	тыс. м ³	га	тыс. м ³
1	2	3	4	5	6	7	8	9	10	11	12	13	14	15
Запас, вырубаемый за один прием		12,09												
Средний период повторяемости	10													
Ежегодная расчетная лесосека:														
корневой	24,2	1,22												
ликвид	24,2	1,1												
деловая	24,2	0,88												

Всего на лесном участке

Хвойное хозяйство

Всего включено в расчет	1048,6	293,81												
Средний процент выборки от общего запаса		19												
Запас, вырубаемый за один прием		56,36												
Средний период повторяемости														
Ежегодная расчетная лесосека:														
корневой	104,8	5,64												
ликвид	104,8	5,12												
деловая	104,8	4,04												

Итого: мягколиственное хозяйство

Всего включено в расчет	3535,7	725,99												
Средний процент выборки от общего запаса		23												
Запас, вырубаемый за один прием		165,62												
Средний период повторяемости														
Ежегодная расчетная лесосека:														
корневой	353,9	16,58												
ликвид	353,9	14,96												
деловая	353,9	8,85												

Всего

Всего включено в расчет	4584,3	1019,8												
Средний процент выборки от общего запаса		22												
Запас, вырубаемый за один прием		221,98												
Средний период повторяемости														
Ежегодная расчетная лесосека:														
корневой	458,7	22,22												
ликвид	458,7	20,08												
деловая	458,7	12,89												

».

5. Таблицу 8 «Расчетная лесосека (ежегодный допустимый объем изъятия древесины) в средневозрастных, приспевающих, спелых, перестойных лесных насаждениях при уходе за лесами» подраздела 2.1.2 «Расчетная лесосека (ежегодный допустимый объем изъятия древесины) для осуществления рубок средневозрастных, приспевающих, спелых, перестойных лесных насаждений при уходе за лесами» изложить в следующей редакции:

Таблица 8

«

РАСЧЕТНАЯ ЛЕСОСЕКА (ЕЖЕГОДНЫЙ ДОПУСТИМЫЙ ОБЪЕМ ИЗЪЯТИЯ ДРЕВЕСИНЫ) В СРЕДНЕВОЗРАСТНЫХ, ПРИСПЕВАЮЩИХ, СПЕЛЫХ, ПЕРЕСТОЙНЫХ ЛЕСНЫХ НАСАЖДЕНИЯХ ПРИ УХОДЕ ЗА ЛЕСАМИ

№ п/п	Показатели	Ед. изм.	Виды ухода за лесами						Итого
			прореживания	проходные	рубки обновления	рубки реформирования	рубки реконструкции	рубка единичных деревьев	
1	2	3	4	5	6	7	8	9	10
Целевое назначение лесов: Защитные									
Хозяйственная секция: Хвойная									
Сосна									
1	Выявленный фонд по лесоводственным требованиям	га	1351,5	494,3	0	0	0	0	1845,8
		тыс. м ³	68,35	24,35	0	0	0	0	92,7
2	Срок повторяемости	лет	15	15	0	0	0	0	
3	Ежегодный размер пользования:								
		площадь	га	90,1	33	0	0	0	0
выбираемый запас:									
	корневой	тыс. м ³	4,56	1,62	0	0	0	0	6,18
	ликвидный	тыс. м ³	3,32	1,42	0	0	0	0	4,74
	деловой	тыс. м ³	2,26	1	0	0	0	0	3,26
Ель									
1	Выявленный фонд по лесоводственным требованиям	га	1151,1	391,6	0	0	0	0	1542,7
		тыс. м ³	45,62	19,99	0	0	0	0	65,61
2	Срок повторяемости	лет	15	15	0	0	0	0	
3	Ежегодный размер пользования:								
		площадь	га	77,3	26,1	0	0	0	0
выбираемый запас:									
	корневой	тыс. м ³	3,07	1,34	0	0	0	0	4,41
	ликвидный	тыс. м ³	2,45	1,2	0	0	0	0	3,65
	деловой	тыс. м ³	1,75	0,78	0	0	0	0	2,53
Пихта									
1	Выявленный фонд по лесоводственным требованиям	га	0	8,6	0	0	0	0	8,6
		тыс. м ³	0	0,32	0	0	0	0	0,32
2	Срок повторяемости	лет		14	0	0	0	0	
3	Ежегодный размер пользования:								
		площадь	га	0	0,6	0	0	0	0
выбираемый запас:									
	корневой	тыс. м ³	0	0,02	0	0	0	0	0,02
	ликвидный	тыс. м ³	0	0,02	0	0	0	0	0,02
	деловой	тыс. м ³	0	0,01	0	0	0	0	0,01
Лиственница									

№ п/п	Показатели	Ед. изм.	Виды ухода за лесами						Итого	
			прорежи- вания	проход- ные	рубки обновле- ния	рубки пе- реформи- рования	рубки реконст- рукции	рубка единичных деревьев		
1	2	3	4	5	6	7	8	9	Итого	
1	Выявленный фонд по лесоводственным требованиям	га	7,2	0	0	0	0	0	9	10
		тыс. м ³	0,28	0	0	0	0	0	0	7,2
2	Срок повторяемости	лет	14							0,28
3	Ежегодный размер пользования:									
	площадь	га	0,5	0	0	0	0	0		0,5
	выбираемый запас:									
	корневой	тыс. м ³	0,02	0	0	0	0	0		0,02
	ликвидный	тыс. м ³	0,02	0	0	0	0	0		0,02
	деловой	тыс. м ³	0,01	0	0	0	0	0		0,02
Итого: хвойное хозяйство										
1	Выявленный фонд по лесоводственным требованиям	га	2511,2	894,5	0	0	0	0		3405,3
		тыс. м ³	114,32	44,66	0	0	0	0		159,01
2	Срок повторяемости	лет	15	15	0	0	0	0		
3	Ежегодный размер пользования:									
	площадь	га	167,9	59,7	0	0	0	0		227,6
	выбираемый запас:									
	корневой	тыс. м ³	7,65	2,98	0	0	0	0		10,63
	ликвидный	тыс. м ³	5,79	2,64	0	0	0	0		8,43
	деловой	тыс. м ³	4,02	1,79	0	0	0	0		5,81
Хозяйственная секция: Мягколиственная										
Береза										
1	Выявленный фонд по лесоводственным требованиям	га	296	586	0	0	0	0		882
		тыс. м ³	10,26	28,21	0	0	0	0		38,47
2	Срок повторяемости	лет	13	12	0	0	0	0		
3	Ежегодный размер пользования:									
	площадь	га	23,3	48,6	0	0	0	0		71,9
	выбираемый запас:									
	корневой	тыс. м ³	0,84	2,42	0	0	0	0		3,26
	ликвидный	тыс. м ³	0,56	1,98	0	0	0	0		2,54
	деловой	тыс. м ³	0,29	1,19	0	0	0	0		1,48
Осина										
1	Выявленный фонд по лесоводственным требованиям	га	27,8	1	0	0	0	0		28,8
		тыс. м ³	1,01	0,03	0	0	0	0		1,04
2	Срок повторяемости	лет	11	10	0	0	0	0		
3	Ежегодный размер пользования:									
	площадь	га	2,5	0,1	0	0	0	0		2,6
	выбираемый запас:									
	корневой	тыс. м ³	0,09	0	0	0	0	0		0,09
	ликвидный	тыс. м ³	0,05	0	0	0	0	0		0,05
	деловой	тыс. м ³	0,03	0	0	0	0	0		0,03
Ольха серая										
1	Выявленный фонд по лесоводственным требованиям	га	2,5	0	0	0	0	0		2,5
		тыс. м ³	0,08	0	0	0	0	0		0,08
2	Срок повторяемости	лет	13							0,08
3	Ежегодный размер пользования:									
	площадь	га	0,2	0	0	0	0	0		0,2

№ п/п	Показатели	Ед. изм.	Виды ухода за лесами						Итого
			прорежи- вания	проход- ные	рубки обновле- ния	рубки пе- реформи- рования	рубки реконст- рукции	рубка единичных деревьев	
1	2	3	4	5	6	7	8	9	10
	выбираемый запас:								
	корневой	тыс	0,01	0	0	0	0	0	0,01
	ликвидный	3	0,01	0	0	0	0	0	0,01
	деловой	м	0,01	0	0	0	0	0	0,01
Итого: мягколиственное хозяйство									
1	Выявленный фонд по лесоводственным требованиям	га	326,2	587	0	0	0	0	913,3
		тыс. м ³	11,39	28,24	0	0	0	0	39,59
2	Срок повторяемости	лет	13	12	0	0	0	0	
3	Ежегодный размер пользования:								
		площадь	га	26	48,7	0	0	0	0
	выбираемый запас:								
	корневой	тыс. м ³	0,94	2,42	0	0	0	0	3,36
	ликвидный	тыс. м ³	0,62	1,98	0	0	0	0	2,6
	деловой	тыс. м ³	0,33	1,19	0	0	0	0	1,52
ВСЕГО в защитных лесах									
1	Выявленный фонд по лесоводственным требованиям	га	2837,4	1481,5	0	0	0	0	4318,6
		тыс. м ³	125,71	72,9	0	0	0	0	198,6
2	Срок повторяемости	лет	15	14	0	0	0	0	
3	Ежегодный размер пользования:								
		площадь	га	193,9	108,4	0	0	0	0
	выбираемый запас:								
	корневой	тыс. м ³	8,59	5,4	0	0	0	0	13,99
	ликвидный	тыс. м ³	6,41	4,62	0	0	0	0	11,03
	деловой	тыс. м ³	4,35	2,98	0	0	0	0	7,33
Целевое назначение лесов: Эксплуатационные									
Хозяйственная секция: Хвойная									
Сосна									
1	Выявленный фонд по лесоводственным требованиям	га	26	122,3	0	0	0	0	148,3
		тыс. м ³	1,22	5,47	0	0	0	0	6,69
2	Срок повторяемости	лет	15	15	0	0	0	0	
3	Ежегодный размер пользования:								
		площадь	га	1,7	8,2	0	0	0	0
	выбираемый запас:								
	корневой	тыс. м ³	0,08	0,36	0	0	0	0	0,44
	ликвидный	тыс. м ³	0,06	0,32	0	0	0	0	0,38
	деловой	тыс. м ³	0,04	0,22	0	0	0	0	0,26
Ель									
1	Выявленный фонд по лесоводственным требованиям	га	66,3	206,5	0	0	0	0	272,8
		тыс. м ³	1,92	7,22	0	0	0	0	9,14
2	Срок повторяемости	лет	15	15	0	0	0	0	
3	Ежегодный размер пользования:								
		площадь	га	4,5	13,8	0	0	0	0
	выбираемый запас:								
	корневой	тыс. м ³	0,13	0,48	0	0	0	0	0,61
	ликвидный	тыс. м ³	0,1	0,43	0	0	0	0	0,53
	деловой	тыс. м ³	0,07	0,28	0	0	0	0	0,35
Пихта									
1	Выявленный фонд по	га	0	9,4	0	0	0	0	9,4

№ п/п	Показатели	Ед. изм.	Виды ухода за лесами						Итого
			прорежи- вания	проход- ные	рубки обновле- ния	рубки пе- реформи- рования	рубки реконст- рукции	рубка единичных деревьев	
1	2	3	4	5	6	7	8	9	10
	корневой	тыс. м3	0,2	0,31	0	0	0	0	0,51
	ликвидный	тыс. м3	0,12	0,22	0	0	0	0	0,34
	деловой	тыс. м3	0,06	0,13	0	0	0	0	0,19
Итого: мягколиственное хозяйство									
1	Выявленный фонд по лесоводственным требованиям	га	392,4	281,9	0	0	0	0	674,3
		тыс. м³	15,54	14,06	0	0	0	0	29,6
2	Срок повторяемости	лет	13	11	0	0	0	0	
3	Ежегодный размер пользования:								
		площадь	га	29,5	25,3	0	0	0	0
	выбираемый запас:								
	корневой	тыс. м3	1,21	1,27	0	0	0	0	2,48
	ликвидный	тыс. м3	0,74	1	0	0	0	0	1,74
	деловой	тыс. м3	0,38	0,59	0	0	0	0	0,97
ВСЕГО в эксплуатационных лесах									
1	Выявленный фонд по лесоводственным требованиям	га	484,7	620,1	0	0	0	0	1104,8
		тыс. м³	18,68	27,09	0	0	0	0	45,77
2	Срок повторяемости	лет	14	13	0	0	0	0	
3	Ежегодный размер пользования:								
		площадь	га	35,7	47,9	0	0	0	0
	выбираемый запас:								
	корневой	тыс. м3	1,42	2,13	0	0	0	0	3,55
	ликвидный	тыс. м3	0,9	1,77	0	0	0	0	2,67
	деловой	тыс. м3	0,49	1,1	0	0	0	0	1,59
Целевое назначение лесов: Эксплуатационные и защитные									
Итого: хвойное хозяйство									
1	Выявленный фонд по лесоводственным требованиям	га	2603,1	1232,7	0	0	0	0	3835,8
		тыс. м³	117,49	57,69	0	0	0	0	175,18
2	Срок повторяемости	лет	15	15	0	0	0	0	
3	Ежегодный размер пользования:								
		площадь	га	174,1	82,3	0	0	0	0
	выбираемый запас:								
	корневой	тыс. м3	7,86	3,84	0	0	0	0	11,7
	ликвидный	тыс. м3	5,95	3,41	0	0	0	0	9,36
	деловой	тыс. м3	4,13	2,3	0	0	0	0	6,43
Итого: мягколиственное хозяйство									
1	Выявленный фонд по лесоводственным требованиям	га	718,7	868,9	0	0	0	0	1587,6
		тыс. м³	26,89	42,3	0	0	0	0	69,19
2	Срок повторяемости	лет	13	12	0	0	0	0	
3	Ежегодный размер пользования:								
		площадь	га	55,5	74	0	0	0	0
	выбираемый запас:								
	корневой	тыс. м3	2,15	3,69	0	0	0	0	5,84
	ликвидный	тыс. м3	1,36	2,98	0	0	0	0	4,34
	деловой	тыс. м3	0,71	1,78	0	0	0	0	2,49
ВСЕГО в эксплуатационных и защитных лесах									
1	Выявленный фонд по лесоводственным требованиям	га	3321,8	2101,6	0	0	0	0	5423,4
		тыс. м³	144,38	99,99	0	0	0	0	244,37
2	Срок повторяемости	лет	14	13	0	0	0	0	

№ п/п	Показатели	Ед. изм.	Виды ухода за лесами					Итого	
			прорежи- вания	проход- ные	рубки обновле- ния	рубки пе- реформи- рования	рубки реконст- рукции		рубка единичных деревьев
1	2	3	4	5	6	7	8	9	10
3	Ежегодный размер пользования:								
	площадь	га	229,6	156,3	0	0	0	0	385,9
	выбираемый запас:								
	корневой	тыс. м3	10,01	7,53	0	0	0	0	17,54
	ликвидный	тыс. м3	7,31	6,39	0	0	0	0	13,7
	деловой	тыс. м3	4,84	4,08	0	0	0	0	8,92

».

6. Таблицу 9 «Расчетная лесосека (ежегодный допустимый объем изъятия древесины) при всех видах рубок» подраздела 2.1.3 «Расчетная лесосека при всех видах рубок» изложить в следующей редакции:

Таблица 9

« РАСЧЕТНАЯ ЛЕСОСЕКА (ЕЖЕГОДНЫЙ ДОПУСТИМЫЙ ОБЪЕМ ИЗЪЯТИЯ ДРЕВЕСИНЫ) ПРИ ВСЕХ ВИДАХ РУБОК

Ежегодный допустимый объем изъятия древесины

Хозяйства	при рубке спелых и перестойных лесных насаждений		при рубке лесных насаждений при уходе за лесами		при рубке поврежденных и погибших лесных насаждений		при рубке лесных насаждений на лесных участках, предназначенных для строительства, реконструкции и эксплуатации объектов лесной, лесоперерабатывающей инфраструктуры и объектов, не связанных созданием лесной инфраструктуры*		всего	
	площадь, га	запас, тыс. м ³ ликвидный	площадь, га	запас, тыс. м ³ ликвидный	площадь, га	запас, тыс. м ³ ликвидный	площадь, га	запас, тыс. м ³ ликвидный	площадь, га	запас, тыс. м ³ ликвидный
Хвойные	155,8	16,79	256,4	9,36	172,5	9,388	0	0	584,7	36,458
Твердолиственные										
Мягколиственные	470,9	34,76	129,5	4,34	40,5	1,905	0	0	640,9	44,205
Итого	626,7	51,55	385,9	13,7	213,0	11,293	0	0	1225,6	80,663

Примечание: * Установленный объем на конец отчетного года формируется по данным лесных деклараций и государственных контрактов (заданий) на

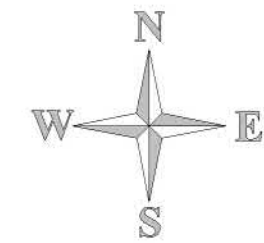
выполнение мероприятий по охране, защите и воспроизводству лесов.».

7. Приложение 3 «Поквартальная карта-схема подразделения лесов по целевому назначению» изложить в следующей редакции:

КИРОВСКАЯ ОБЛАСТЬ

КАРТА-СХЕМА

РАСПРЕДЕЛЕНИЯ ЛЕСОВ
ПО ЦЕЛЕВОМУ НАЗНАЧЕНИЮ
ЯРСКОГО
лесничества
УДМУРТСКОЙ РЕСПУБЛИКИ
Масштаб 1 : 100 000
Общая площадь 55041 га



РАСПОЛОЖЕНИЕ ОСОБО ОХРАНЯЕМЫХ
ПРИРОДНЫХ ТЕРРИТОРИЙ

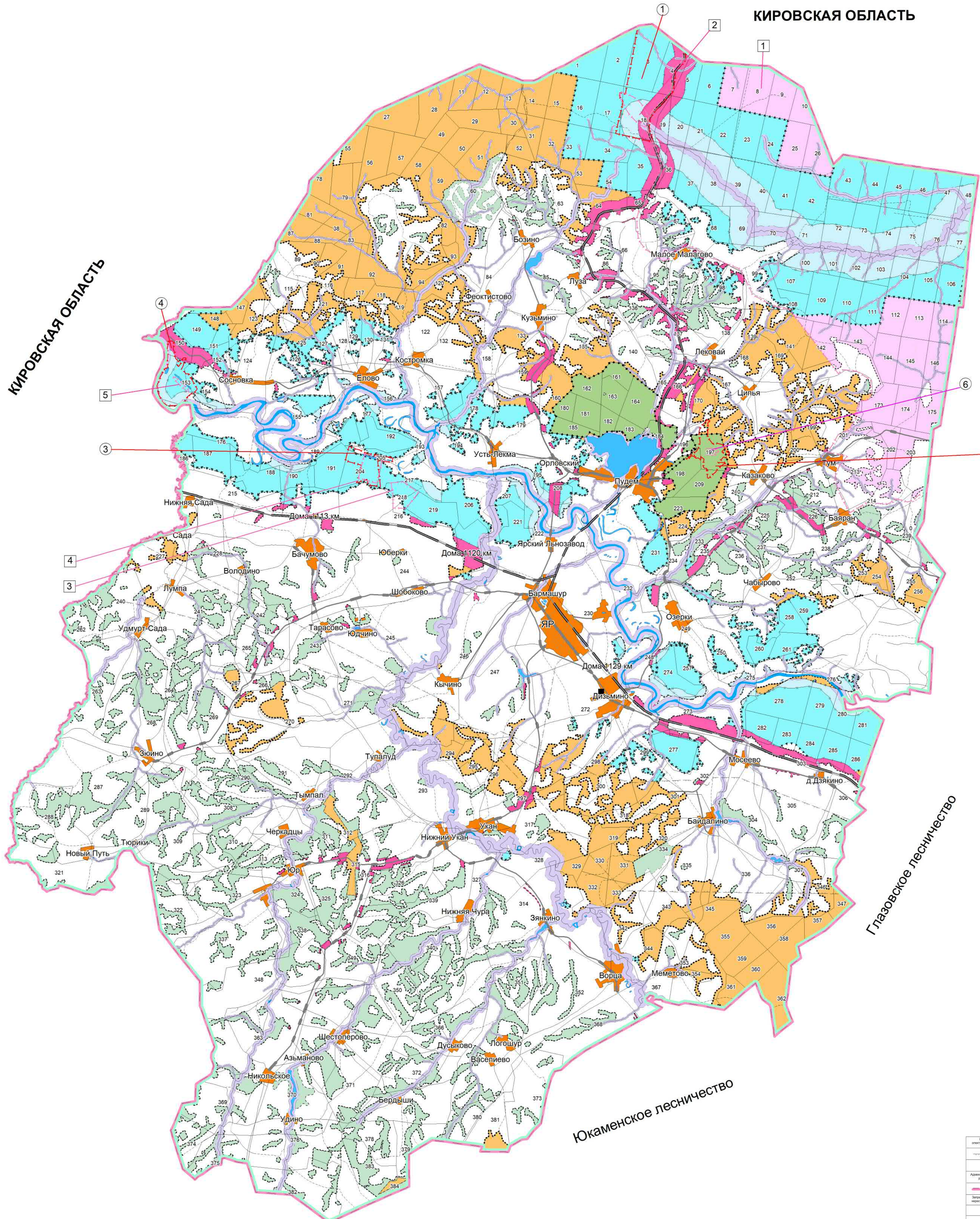
□ Существующие особо охраняемые территории

- 1 Государственный природный комплексный заказник «Северный»
- 2 Памятник природы «Торфяное болото "Перелом" (исток р. Вятка)
- 3 Памятник природы «Торфяное клюквенное болото "Бачумовское"»
- 4 Памятник природы «Дикое озеро»
- 5 Памятник природы «Урочище "Озеро Лыжное"»
- 6 Памятник природы «Урочище "Оздермеское"»

○ Проектируемые особо охраняемые территории

- 1 Памятник природы «Урочище "Истоки реки Вятки"»
- 2 Памятник природы «Урочище "Пудемское"»
- 3 Памятник природы «Дикое озеро»
- 4 Памятник природы «Озеро Лыжное»

КИРОВСКАЯ ОБЛАСТЬ



Глазовское лесничество

Южненское лесничество

КАТЕГОРИИ ЛЕСОВ

- Леса, расположенные на особо охраняемых территориях
- Леса, расположенные в водоохраных зонах
- Защитные полосы лесов, расположенные вдоль железнодорожных путей общего назначения
- Защитные полосы лесов, расположенные вдоль федеральных автомобильных дорог общего пользования, автомобильных дорог общего пользования
- Зеленые зоны
- Нерестозащитные полосы лесов
- Защитные полосы, расположенные вдоль водных путей
- Противозорные леса
- Эксплуатационные леса

УСЛОВНЫЕ ОБОЗНАЧЕНИЯ

Виды землепользования	Государственный заказник	Государственный заказник	Водоохранная зона	Резервация	Национальный парк		
Административная граница	Видимость	Существующая граница	Планируемая граница	Противозорный лес	Эксплуатационный лес	По вертикальному профилю	НОМЕРА
Защитная полоса лесов, выходящая за пределы охранных территорий		Защитный пояс лесов вдоль железных и автомобильных дорог		Леса вдоль водных путей	Леса вдоль водных путей	Конторы	Карта
Автомобильная дорога	Кустовая уличная дорога	Тропинка и дорожка	Полосы и лесополосы	Специализированные дороги	Видимость	14	