



## У К А З

### О внесении изменений в Указ Главы Удмуртской Республики от 25 апреля 2016 года № 82 «Об утверждении Схемы размещения, использования и охраны охотничьих угодий на территории Удмуртской Республики»

В соответствии с Федеральным законом от 24 июля 2009 года № 209-ФЗ «Об охоте и о сохранении охотничьих ресурсов и о внесении изменений в отдельные законодательные акты Российской Федерации» **постановляю:**

1. Внести в Схему размещения, использования и охраны охотничьих угодий на территории Удмуртской Республики, утвержденную Указом Главы Удмуртской Республики от 25 апреля 2016 года № 82 «Об утверждении Схемы размещения, использования и охраны охотничьих угодий на территории Удмуртской Республики», следующие изменения:

1) таблицу 6.3.1 «Планируемые общедоступные охотничьи угодья и перспективные для предоставления в целях осуществления видов деятельности в сфере охотничьего хозяйства закрепляемые охотничьи угодья по муниципальным образованиям» подраздела 6.3 «Информация о выделении зон, планируемых для создания охотничьих угодий» изложить в следующей редакции:

«Таблица 6.3.1. Планируемые общедоступные охотничьи угодья и перспективные для предоставления в целях осуществления видов деятельности в сфере охотничьего хозяйства закрепляемые охотничьи угодья по муниципальным образованиям

Общедоступные охотничьи угодья		Закрепленные охотничьи угодья	
название	площадь, тыс. га	название	площадь, тыс. га
Муниципальный округ Алнашский район Удмуртской Республики			
Участок № 1	38,2	Участок № 1	43,24

Муниципальный округ Балезинский район Удмуртской Республики			
Участок № 1	18,04	Участок № 1	47,09
Участок № 2	33,08	Участок № 2	29,84
		Участок № 3	30,07
		Участок № 4	48,88
Всего по округу	51,12		155,88
Муниципальный округ Вавожский район Удмуртской Республики			
Участок № 1	68,46	Участок № 1	32,3
		Участок № 2	28,81
Всего по округу	68,46		61,11
Муниципальный округ Воткинский район Удмуртской Республики			
Участок № 1	70,71	Участок № 1	24,19
		Участок № 2	61,12
		Участок № 3	3,35
Всего по округу	70,71	-	88,66
Муниципальный округ Глазовский район Удмуртской Республики			
Участок № 1	47,79	Участок № 1	39,22
		Участок № 2	34,12
		Участок № 3	41,59
		Участок № 4	23,24
Всего по округу	47,79		138,17
Муниципальный округ Граховский район Удмуртской Республики			
Участок № 1	22,16	Участок № 1	49,98
		Участок № 2	20,14
Всего по округу	22,16		70,12
Муниципальный округ Дебёсский район Удмуртской Республики			
Участок № 1	24,61	Участок № 1	49,81

		Участок № 2	24,56
Всего по округу	24,61		74,37
Муниципальный округ Завьяловский район Удмуртской Республики			
Участок № 1	1,13	Участок № 1	46,51
Участок № 2	38,34	Участок № 2	24,96
Участок № 3	2,76	Участок № 3	39,13
Участок № 4	11,07	Участок № 4	10,14
		Участок № 5	26,77
Всего по округу	53,3		147,51
Муниципальный округ Игринский район Удмуртской Республики			
Участок № 1	45,98	Участок № 1	49,42
		Участок № 2	21,11
		Участок № 3	49,99
		Участок № 4	12,53
Всего по округу	45,98		133,05
Муниципальный округ Камбарский район Удмуртской Республики			
Участок № 1	4,75	Участок № 1	44,12
Участок № 2	12,72		
Всего по округу	17,47		44,12
Муниципальный округ Каракулинский район Удмуртской Республики			
Участок № 1	32,24	Участок № 1	43,76
		Участок № 2	28,81
Всего по округу	32,24		72,57
Муниципальный округ Кезский район Удмуртской Республики			
Участок № 1	45,41	Участок № 1	40,67
Участок № 2	10,5	Участок № 2	31,19

		Участок № 3	49,99
Всего по округу	55,91		121,85
Муниципальный округ Кизнерский район Удмуртской Республики			
Участок № 1	45,25	Участок № 1	47,28
		Участок № 2	67,7
		Участок № 3	19,83
		Участок № 4	19,47
Всего по округу	45,25		154,28
Муниципальный округ Киясовский район Удмуртской Республики			
Участок № 1	28,37	Участок № 1	25,98
		Участок № 2	22,68
Всего по округу	28,37		48,66
Муниципальный округ Красногорский район Удмуртской Республики			
Участок № 1	29,24	Участок № 1	48,19
Участок № 2	6,93	Участок № 2	30
		Участок № 3	7,18
Всего по округу	36,17		85,37
Муниципальный округ Можгинский район Удмуртской Республики			
Участок № 1	34,82	Участок № 1	49,74
	6,02	Участок № 2	23,31
		Участок № 3	22,99
		Участок № 4	49,28
Всего по округу	40,84		145,32
Муниципальный округ Малопургинский район Удмуртской Республики			
Участок № 1	26,62	Участок № 1	24,36
		Участок № 2	49,99
Всего по округу	26,62		74,38

Муниципальный округ Сарапульский район Удмуртской Республики			
Участок № 1	37,9	Участок № 1	40,67
		Участок № 2	42,75
		Участок № 3	48,32
Всего по округу	37,9		131,74
Муниципальный округ Селтинский район Удмуртской Республики			
Участок № 1	10,97	Участок № 1	49,99
Участок № 2	21,78	Участок № 2	7,09
		Участок № 3	29,19
		Участок № 4	41,08
Всего по округу	32,75		127,35
Муниципальный округ Сюмсинский район Удмуртской Республики			
Участок № 1	7,19	Участок № 1	16,73
Участок № 2	22,21	Участок № 2	48,78
Участок № 3	8,46	Участок № 3	25,1
Всего по округу	37,86		90,53
Муниципальный округ Увинский район Удмуртской Республики			
Участок № 1	48,19	Участок № 1	49,99
Участок № 2	2,17	Участок № 2	25,13
Участок № 3	0,3	Участок № 3	45,18
Участок № 4	0,8	Участок № 4	23,89
Участок № 5	5,67		
Всего по округу	57,13		144,19
Муниципальный округ Шарканский район Удмуртской Республики			
Участок № 1	33,77	Участок № 1	49,99
Участок № 2	0,64	Участок № 2	14,41
Участок № 3	2,69	Участок № 3	15,58

		Участок № 4	44,5
Всего по округу	37,1		124,48
Муниципальный округ Юкаменский район Удмуртской Республики			
Участок № 1	25,84	Участок № 1	47,1
		Участок № 2	23,53
Всего по округу	25,84		70,63
Муниципальный округ Якшур-Бодьинский район Удмуртской Республики			
Участок № 1	41,07	Участок № 1	31,69
Участок № 2	5,39	Участок № 2	40,92
		Участок № 3	28,75
Всего по округу	46,46		101,36
Муниципальный округ Ярский район Удмуртской Республики			
Участок № 1	34,55	Участок № 1	47,45
		Участок № 2	48,01
Всего по округу	45,95		95,46
Всего по Удмуртской Республике			3575,58

2) в абзаце втором подраздела 6.4 «Картографический материал с обозначением зон планируемых для создания охотничьих хозяйств на территории Удмуртской Республики» цифры «105» заменить цифрами «114»;

3) таблицу вторую подраздела 6.5 «Информация и картографический материал о выделении планируемых зон охраны охотничьих ресурсов» изложить в следующей редакции:

«

1	Муниципальный округ Алнашский район Удмуртской Республики	На территории охотничьего хозяйства ООО «Подсобное хозяйство «Арбайка», участок 1
2	Муниципальный округ Алнашский район Удмуртской Республики	На территории охотничьего хозяйства ООО «Подсобное хозяйство «Арбайка», участок 2
3	Муниципальный округ Селтинский район Удмуртской Республики	На территории Сюныгского охотничьего хозяйства

4	Муниципальный округ Шарканский район Удмуртской Республики	На территории Шарканского охотничьего хозяйства
5	Муниципальный округ Ярский район Удмуртской Республики	На территории Ярского района
6	Муниципальный округ Красногорский район Удмуртской Республики	На территории охотничьего хозяйства ООО «Лукошино»
7	Муниципальный округ Вавожский район Удмуртской Республики	ООО ОПХ «Восток», участок 1
8	Муниципальный округ Увинский район Удмуртской Республики	ООО ОПХ «Восток», участок 2
9	Муниципальный округ Увинский район Удмуртской Республики	ООО ОПХ «Восток», участок 3

»;

4) раздел 6 приложения 2 дополнить подразделами 6.6 – 6.13 следующего содержания:

«6.6. Описание границ участка нагонки и натаски собак охотничьих пород в Граховском охотничьем хозяйстве ОО «Удмуртский республиканский союз обществ охотников и рыболовов»

Северная – от деревни Новогорское по автодороге Грахово – Алнаши (точка географических координат – с.ш. 56 град. 53 мин. 10,782 сек. – в.д. 52 град. 10 мин. 40,396 сек.) до пересечения с административной границей Граховского и Алнашского районов (перед деревней Удмуртское Гондырево) (точка географических координат – с.ш. 56 град. 7 мин. 2,662 сек. – в.д. 52 град. 14 мин. 7,802 сек.).

Восточная – от пересечения автодороги Грахово – Алнаши с административной границей Граховского и Алнашского районов (точка географических координат – с.ш. 56 град. 7 мин. 2,662 сек. – в.д. 52 град. 14 мин. 7,802 сек.), по административной границе Граховского и Алнашского районов до пересечения с административной границей Граховского района Удмуртской Республики и Республики Татарстан. Далее по административной границе Граховского района Удмуртской Республики и Республики Татарстан до пересечения с полевой дорогой Ильнеть – Большая Ерыкса (точка географических координат – с.ш. 56 град. 1 мин. 16,216 сек. – в.д. 52 град. 13 мин. 8,328 сек.).

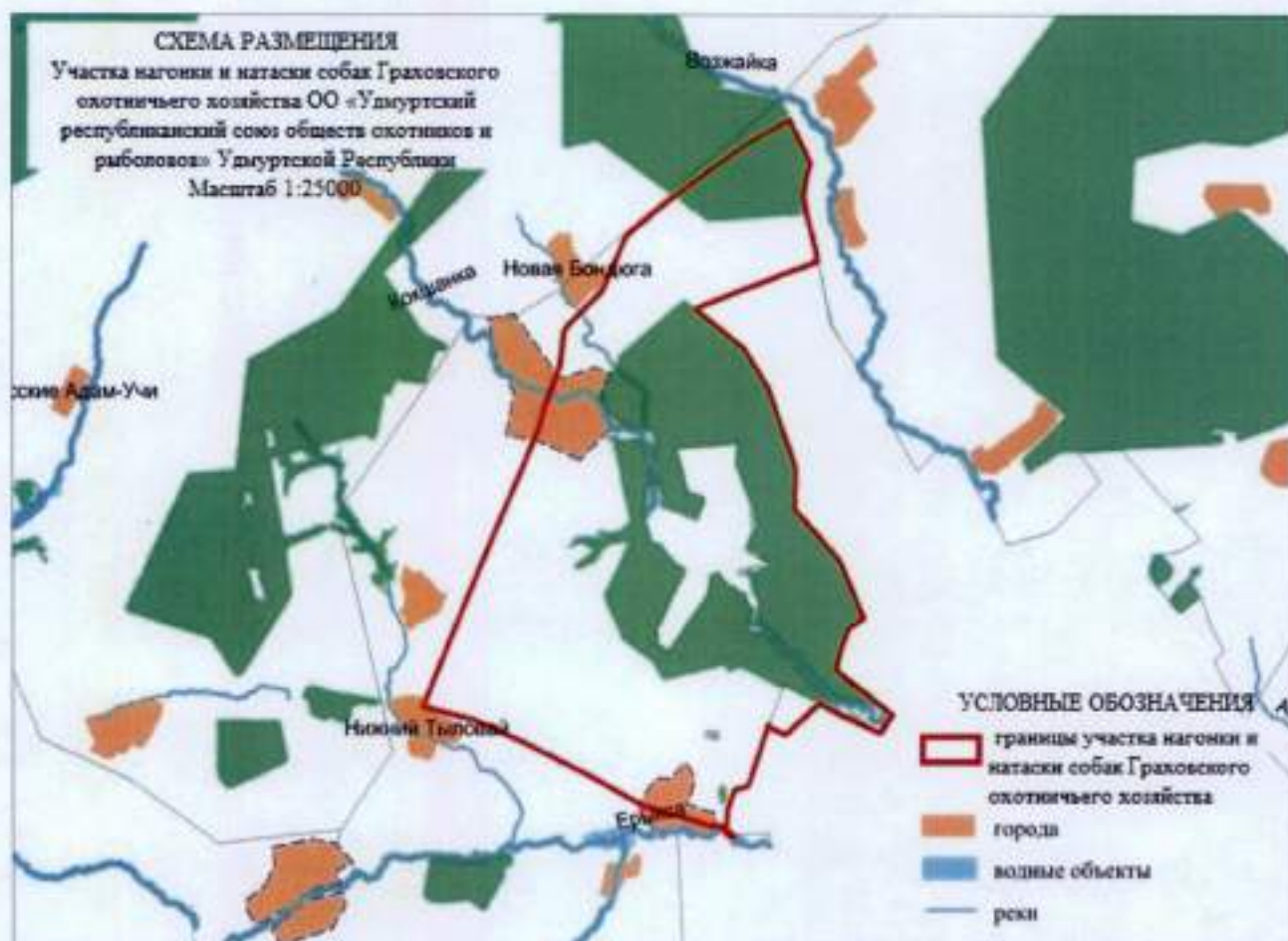
Южная – от пересечения административной границы Граховского района Удмуртской Республики и Республики Татарстан с полевой дорогой Ильнеть –

Большая Ерыкса (точка географических координат – с.ш. 56 град. 1 мин. 16,216 сек. – в.д. 52 град. 13 мин. 8,328 сек.), по автодороге через деревню Большая Ерыкса до деревни Нижний Тыловый.

Западная – от деревни Нижний Тыловый по автодороге Грахово – Алнаши до деревни Новогорское (точка географических координат – с.ш. 56 град. 53 мин. 10,782 сек. – в.д. 52 град. 10 мин. 40,396 сек.).

Обозначения границ участка нагонки и натаски собак охотничьих пород в Граховском охотничьем хозяйстве ОО «Удмуртский республиканский союз обществ охотников и рыболовов» представлены в схеме 295.

Схема 295. Схема размещения участка нагонки и натаски собак охотничьих пород в Граховском охотничьем хозяйстве ОО «Удмуртский республиканский союз обществ охотников и рыболовов» Удмуртской Республики



#### 6.7. Описание границ участка нагонки и натаски собак охотничьих пород в Кезском охотничьем хозяйстве ОО «Удмуртский республиканский союз обществ охотников и рыболовов»

Северная – от деревни Пикша (точка географических координат – с.ш. 57 град. 52 мин. 21,705 сек. – в.д. 53 град. 36 мин. 2,090 сек.) по автодороге Сыга – Кез, через деревню Адымигурт до пересечения с объездной автодорогой



посёлка Кез (точка географических координат – с.ш. 57 град. 53 мин. 3,413 сек. – в.д. 53 град. 40 мин. 39,309 сек.).

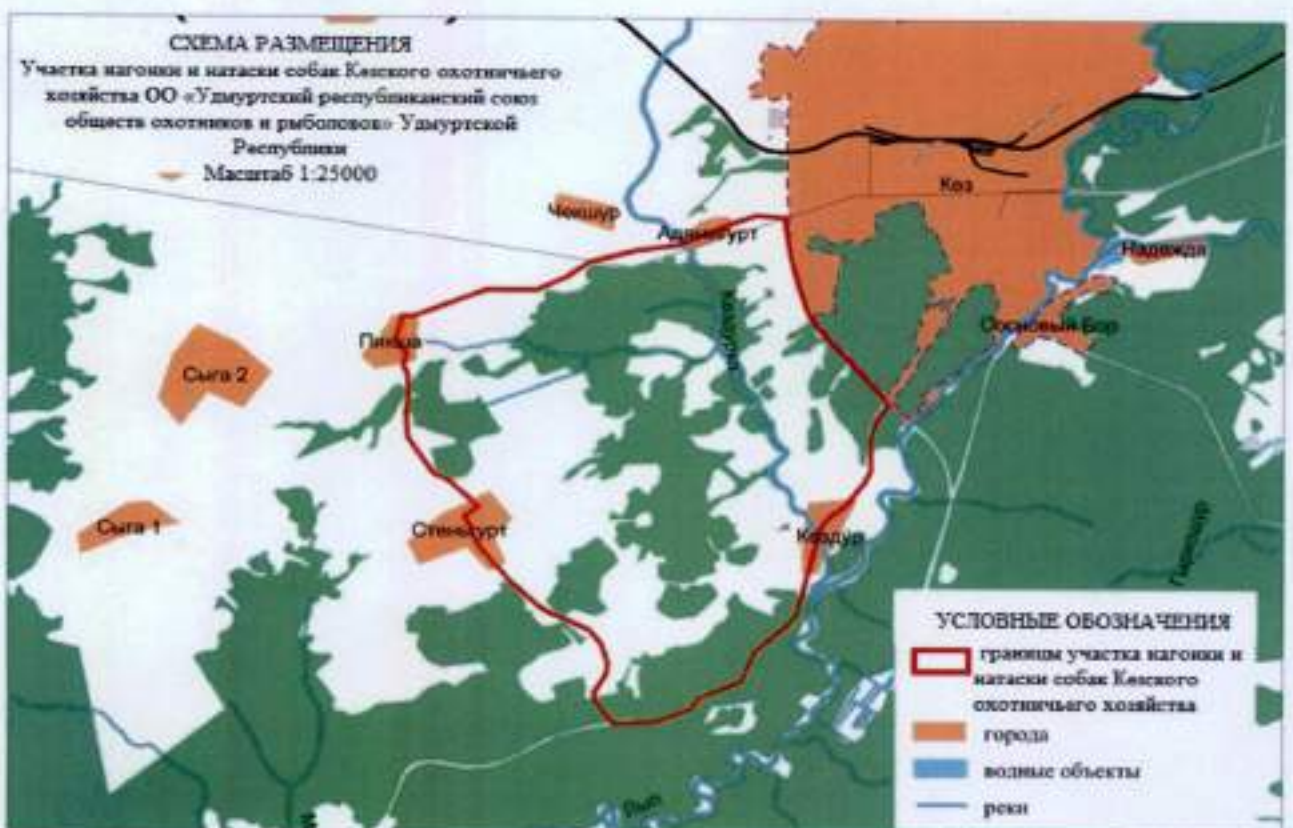
Восточная – от пересечения автодороги Сыга – Кез, с объездной автодорогой посёлка Кез (точка географических координат – с.ш. 57 град. 53 мин. 3,413 сек. – в.д. 53 град. 40 мин. 39,309 сек.), по объездной автодороге посёлка Кез до пересечения с автодорогой Кез – Полом (точка географических координат – с.ш. 57 град. 51 мин. 45,612 сек. – в.д. 53 град. 41 мин. 54,668 сек.).

Южная – от пересечения объездной автодороги посёлка Кез с автодорогой Кез – Полом (точка географических координат – с.ш. 57 град. 51 мин. 45,612 сек. – в.д. 53 град. 41 мин. 54,668 сек.), по автодороге Кез – Полом, через деревню Кездур до пересечения с автодорогой на деревню Стеньгурт (точка географических координат – с.ш. 57 град. 49 мин. 31,198 сек. – в.д. 53 град. 38 мин. 36,005 сек.).

Западная – от пересечения автодороги Кез – Полом с автодорогой на деревню Стеньгурт (точка географических координат – с.ш. 57 град. 49 мин. 31,198 сек. – в.д. 53 град. 38 мин. 36,005 сек.) по автодороге через деревню Стеньгурт до деревни Пикша (точка географических координат – с.ш. 57 град. 52 мин. 21,705 сек. – в.д. 53 град. 36 мин. 2,090 сек.).

Обозначения границ участка нагонки и натаски собак охотничьих пород в Кезском охотничьем хозяйстве ОО «Удмуртский республиканский союз обществ охотников и рыболовов» представлены в схеме 296.

Схема 296. Схема размещения участка нагонки и натаски собак охотничьих пород в Кезском охотничьем хозяйстве ОО «Удмуртский республиканский союз обществ охотников и рыболовов» Удмуртской Республики



### 6.8. Описание границ участка нагонки и натаски собак охотничьих пород в Сюмсинском охотничьем хозяйстве ОО «Удмуртский республиканский союз охотников и рыболовов»

Северная – от перекрёстка автодороги Сюмси – Селты с автодорогой на деревню Вылынгурт (точка географических координат – с.ш. 57 град. 10 мин. 10,675 сек. – в.д. 51 град. 41 мин. 49,272 сек.) по автодороге Сюмси – Селты до деревни Маркелово.

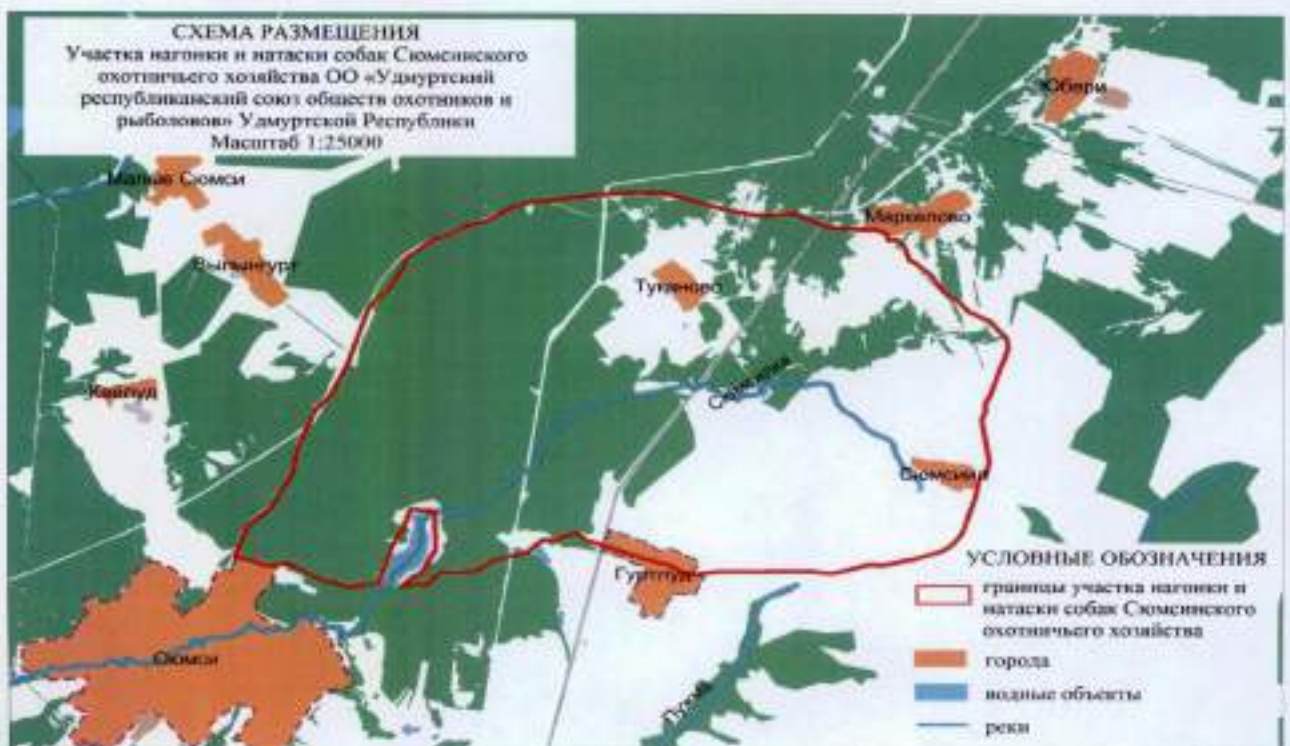
Восточная – от деревни Маркелово по автодороге Маркелово – Сюмсиил до деревни Сюмсиил.

Южная – от деревни Сюмсиил по автодороге Сюмсиил – Гуртлуд до деревни Гуртлуд, от деревни Гуртлуд по улучшенной дороге Гуртлуд – Сюмси, исключая пруд на реке Сюмсинка, до пересечения с автодорогой Сюмси – Селты (точка географических координат – с.ш. 57 град. 7 мин. 22,820 сек. – в.д. 51 град. 37 мин. 27,553 сек.).

Западная – от пресечения улучшенной дороги Гуртлуд – Сюмси с автодорогой Сюмси – Селты (точка географических координат – с.ш. 57 град. 7 мин. 22,820 сек. – в.д. 51 град. 37 мин. 27,553 сек.) по автодороге Сюмси – Селты до перекрёстка с автодорогой на деревню Вылынгурт (точка географических координат – с.ш. 57 град. 10 мин. 10,675 сек. – в.д. 51 град. 41 мин. 49,272 сек.).

Обозначения границ участка нагонки и натаски собак охотничьих пород в Сюмсинском охотничьем хозяйстве ОО «Удмуртский республиканский союз охотников и рыболовов» представлены в схеме 297.

Схема 297. Схема размещения участка нагонки и натаски собак охотничьих пород в Сюмсинском охотничьем хозяйстве ОО «Удмуртский республиканский союз охотников и рыболовов» Удмуртской Республики



### 6.9. Описание границ участка нагонки и натаски собак охотничьих пород в Юкаменском охотничьем хозяйстве ОО «Удмуртский республиканский союз обществ охотников и рыболовов»

Северная – от деревни Починки по полевой дороге до деревни Палагай.

Восточная – от деревни Палагай по полевой дороге (старый Глазовский тракт) до пересечения с автодорогой Глазов – Юкаменское (30-й км) (точка географических координат – с.ш. 57 град. 55 мин. 29,770 сек. – в.д. 52 град. 19 мин. 30,923 сек.).

Южная – от пересечения полевой дороги от деревни Палагай (старый Глазовский тракт) с автодорогой Глазов – Юкаменское (30-й км) (точка географических координат – с.ш. 57 град. 55 мин. 29,770 сек. – в.д. 52 град. 19 мин. 30,923 сек.) по автодороге Глазов – Юкаменское до пересечения с автодорогой Юкаменское – Ёжево (точка географических координат с.ш. 57 град. 54 мин. 34,118 сек. – в.д. 52 град. 16 мин. 56,443 сек.).

Западная – от пересечения автодороги Глазов – Юкаменское с автодорогой Юкаменское – Ёжево (точка географических координат – с.ш. 57 град. 54 мин. 34,118 сек. – в.д. 52 град. 16 мин. 56,443 сек.) по автодороге Юкаменское – Ёжево до деревни Починки.

Обозначения границ участка нагонки и натаски собак охотничьих пород в Юкаменском охотничьем хозяйстве ОО «Удмуртский республиканский союз обществ охотников и рыболовов» представлены в схеме 298.

Схема 298. Схема размещения участка нагонки и натаски собак охотничьих пород в Юкаменском охотничьем хозяйстве ОО «Удмуртский республиканский союз обществ охотников и рыболовов» Удмуртской Республики



### 6.10. Описание границ участка нагонки и натаски собак охотничьих пород в Ярском охотничьем хозяйстве ООО «Удмуртский республиканский союз охотников и рыболовов»

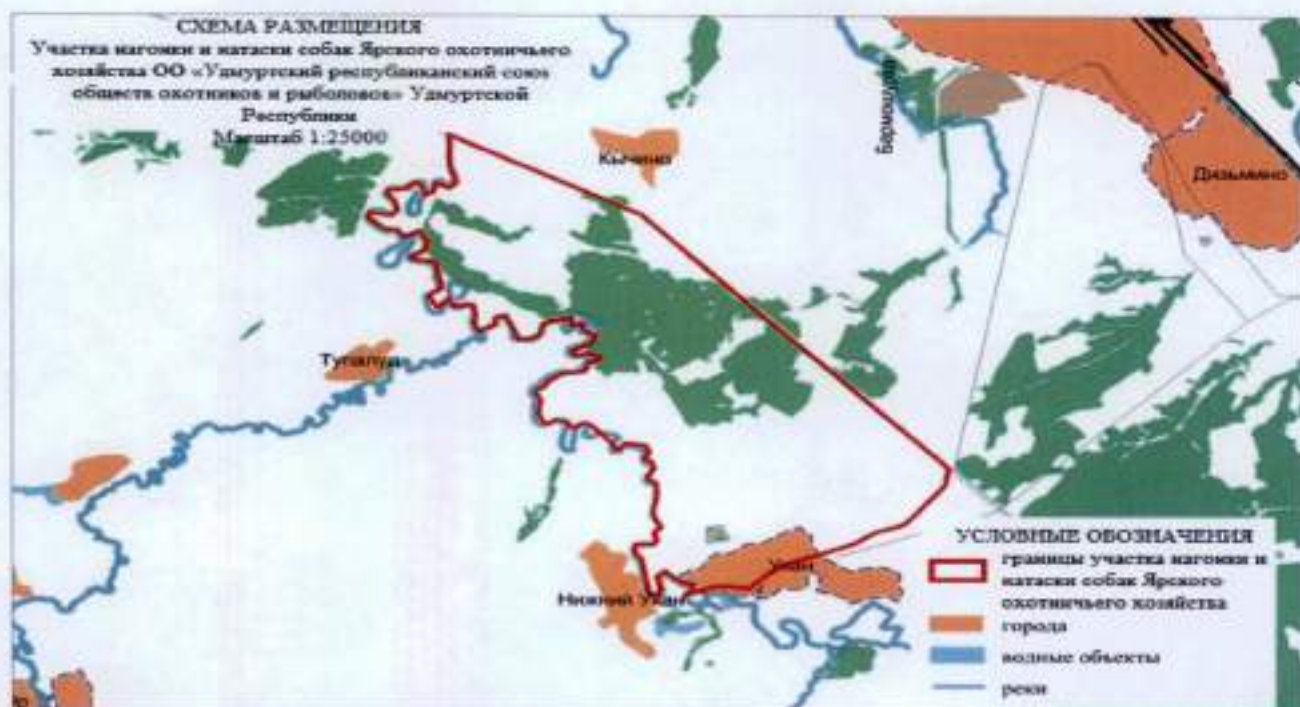
Северная и Восточная – от пересечения высоковольтной линии электропередачи (ЛЭП) и реки Лекма (точка географических координат – с.ш. 58 град. 13 мин. 23,671 сек. – в.д. 51 град. 59 мин. 7,400 сек.), на юго-восток по линии электропередачи до пересечения с автодорогой Яр – Нижний Укан (точка географических координат – с.ш. 58 град. 10 мин. 40,725 сек. – в.д. 52 град. 5 мин. 8,648 сек.).

Южная – от пересечения линии электропередачи с автодорогой Яр – Нижний Укан (точка географических координат – с.ш. 58 град. 10 мин. 40,725 сек. – в.д. 52 град. 5 мин. 8,648 сек.), по автодороге Яр – Нижний Укан, через деревню Укан до пересечения с рекой Лекма (точка географических координат – с.ш. 58 град. 9 мин. 38,531 сек. – в.д. 52 град. 1 мин. 58,987 сек.).

Западная – от пересечения автодороги Яр – Нижний Укан с рекой Лекма (точка географических координат – с.ш. 58 град. 9 мин. 38,531 сек. – в.д. 52 град. 1 мин. 58,987 сек.), вниз по течению реки Лекма до пересечения с высоковольтной линией электропередачи (точка географических координат – с.ш. 58 град. 13 мин. 23,671 сек. – в.д. 51 град. 59 мин. 7,400 сек.).

Обозначения границ участка нагонки и натаски собак охотничьих пород в Ярском охотничьем хозяйстве ООО «Удмуртский республиканский союз охотников и рыболовов» представлены в схеме 299.

Схема 299. Схема размещения участка нагонки и натаски собак охотничьих пород в Ярском охотничьем хозяйстве ООО «Удмуртский республиканский союз охотников и рыболовов» Удмуртской Республики



### 6.11. Описание границ участка нагонки и натаски собак охотничьих пород в охотничьем хозяйстве ОО «Игринское РООиР»

Северная – по лесной дороге (бывшей узкоколейной железной дороге) от с. Пионерское до п. Игра (точка географических координат с.ш. 57 град. 32 мин. 20,644 сек. – в.д. 52 град. 49 мин. 59,747 сек.).

Восточная – по лесной дороге, проходящей через кварталы 29, 53, 70 Пионерского участкового лесничества от п. Игра до д. Сундошур.

Южная – по автодороге п. Игра – с. Селты от д. Сундошур до д. Бельское.

Западная – по автодороге от д. Бельское до с. Пионерское.

Обозначения границ участка нагонки и натаски собак охотничьих пород в охотничьем хозяйстве ОО «Игринское РООиР» представлены в схеме 300.

Схема 300. Схема размещения участка нагонки и натаски собак охотничьих пород в охотничьем хозяйстве ОО «Игринское РООиР» Удмуртской Республики



### 6.12. Описание границ участка нагонки и натаски собак охотничьих пород в охотничьем хозяйстве ОО «Балезинское РООиР»

Северная – от д. Гордино по грунтовой дороге до перекрестка дороги село Балезино – д. Оросово, поворот на деревню Гордино (точка географических координат – с.ш. 58 град. 3 мин. 32,677 сек. – в.д. 53 град. 4 мин. 10,892 сек.).

Восточная – от перекрестка дороги село Балезино – д. Оросово (точка географических координат – с.ш. 58 град. 3 мин. 32,677 сек. – в.д. 53 град.

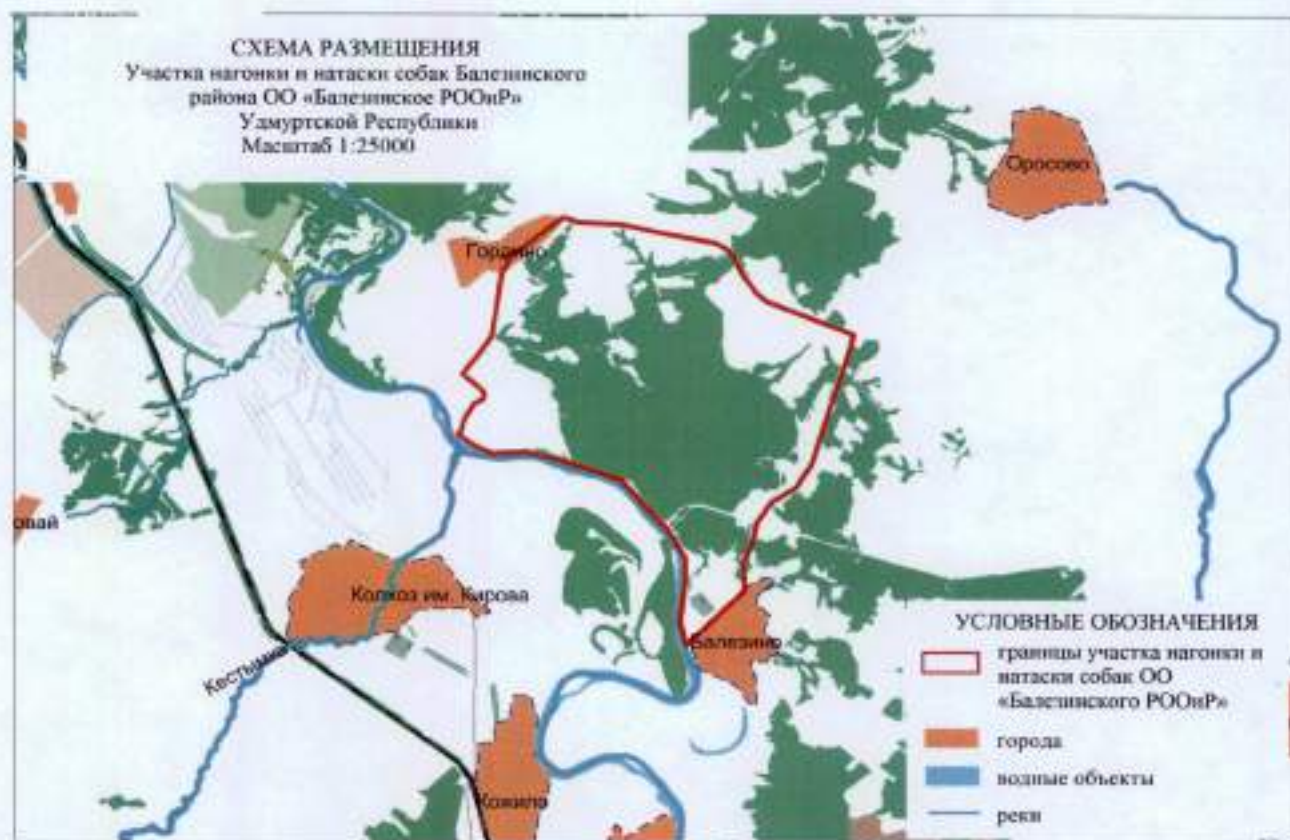
4 мин. 10,892 сек.), поворот на деревню Гордино – до начала с. Балезино (точка географических координат – с.ш. 58 град. 1 мин. 46,908 сек. – в.д. 53 град. 2 мин. 51,303 сек).

Южная – от село Балезино (точка географических координат – с.ш. 58 град. 1 мин. 46,908 сек. – в.д. 53 град. 2 мин. 51,303 сек) вниз по реке Чепца до старой дороги Кестым – Гордино (точка географических координат – с.ш. 58 град. 2 мин. 51,531 сек. – в.д. 52 град. 59 мин. 23,893 сек).

Западная – продолжение по старой дороге Кестым – Гордино через кладбище до деревни Гордино (точка географических координат с.ш. 58 град. 3 мин. 32,677 сек. – в.д. 53 град. 4 мин. 10,892 сек).

Обозначения границ участка нагонки и натаски собак охотничьих пород в охотничьем хозяйстве ОО «Балезинское РООиР» представлены в схеме 301.

Схема 301. Схема размещения Участка нагонки и натаски собак охотничьих пород в охотничьем хозяйстве ОО «Балезинское РООиР» Удмуртской Республики



#### 6.13. Описание границ участка нагонки и натаски собак охотничьих пород в охотничьем хозяйстве ОО «Сарапульское РООиР»

Северная – от пересечения дороги Ижевский тракт – д. Девятово с газопроводом «Уренгой – Ужгород», точка № 1 (точка географических координат – с.ш. 56 град. 32 мин. 13 сек. – в.д. 53 град. 38 мин. 30 сек), по газопроводу на восток до пересечения с дорогой д. Смолино – д. Дулесово, точка № 2 (точка географических координат – с.ш. 56 град. 31 мин. 55 сек. –

в.д. 53 град. 43 мин. 53 сек).

Восточная – от точки № 2 на юг по дороге до д. Смолино, точка № 3 (точка географических координат – с.ш. 56 град. 30 мин. 34 сек. – в.д. 53 град. 53 мин. 32 сек), далее по дороге до пересечения со «старым» Ижевским трактом точка № 4 (точка географических координат – с.ш. 56 град. 29 мин. 48 сек. – в.д. 53 град. 42 мин. 20 сек).

Южная – от точки № 4 на запад по «старому» Ижевскому тракту до пересечения с трактом г. Сарапул – г. Ижевск, точка № 5 (точка географических координат – с.ш. 56 град. 30 мин. 18 сек. – в.д. 53 град. 39 мин. 12 сек), далее по тракту до отворота дороги на д. Девятово, точка № 6 (точка географических координат – с.ш. 56 град. 31 мин. 44 сек. – в.д. 53 град. 37 мин. 12 сек).

Западная – от точки № 6 на север по дороге на д. Девятово до точки № 1 (точка географических координат – с.ш. 56 град. 32 мин. 13 сек. – в.д. 53 град. 38 мин. 30 сек).

Обозначения границ участка нагонки и натаски собак охотничьих пород в охотничьем хозяйстве ОО «Сарапульское РООиР» представлены в схеме 302.

Схема 302. Схема размещения участка нагонки и натаски собак охотничьих пород в охотничьем хозяйстве ОО «Сарапульское РООиР» Удмуртской Республики



5) в приложении 3:

а) подраздел 23.1 «Описание границ планируемого охотничьего хозяйства Якшур-Бодьинского района № 1» изложить в следующей редакции:

«23.1. Описание границ планируемого охотничьего хозяйства № 1  
Якшур-Бодьинского района

Северная – от бывшего лесоучастка Чумой (точка географических координат – с.ш. 57 град. 23 мин. 7,448 сек. – в.д. 52 град. 52 мин. 15,766 сек.) на юг по южным граням кварталов 13, 17, 33, 57 Кекоранского участкового лесничества ГКУ УР «Якшур-Бодьинское лесничество», на восток по северным граням кварталов 49, 50, 51, 52, 53, 54, 55 Кекоранского участкового лесничества ГКУ УР «Якшур-Бодьинское лесничество» до станции Лынга.

Восточная – от станции Лынга по Горьковской железной дороге ПАО «РЖД» на юг до станции Чур.

Южная – от станции Чур по автомобильной дороге на деревню Малая Итча, далее через деревню Малая Итча по проселочной дороге через урочище Сундошур (точка географических координат – с.ш. 57 град. 8 мин. 10,411 сек. – в.д. 52 град. 45 мин. 16,836 сек.) до административной границы с Увинским районом Удмуртской Республики (точка географических координат – с.ш. 57 град. 8 мин. 15,364 сек. – в.д. 52 град. 44 мин. 13,863 сек.), далее по административной границе с Увинским районом Удмуртской Республики до урочища Русский Тыловой (точка географических координат – с.ш. 57 град. 7 мин. 4,424 сек. – в.д. 52 град. 44 мин. 4,998 сек.).

Западная – от урочища Русский Тыловой (точка географических координат – с.ш. 57 град. 7 мин. 4,424 сек. – в.д. 52 град. 44 мин. 4,998 сек.) по административной границе с Увинским районом Удмуртской Республики до пересечения с лесной дорогой на поселок Тюлькино – Пушкари (точка географических координат – с.ш. 57 град. 10 мин. 30,940 сек. – в.д. 52 град. 40 мин. 52,321 сек.), далее по лесной дороге (точки географических координат – с.ш. 57 град. 15 мин. 10,071 сек. – в.д. 52 град. 49 мин. 15,023 сек.; с.ш. 57 град. 14 мин. 4,367 сек. – в.д. 52 град. 46 мин. 58,433 сек.; с.ш. 57 град. 13 мин. 44,025 сек. – в.д. 52 град. 47 мин. 5,848 сек.; с.ш. 57 град. 13 мин. 4,174 сек. – в.д. 52 град. 47 мин. 10,465 сек.; с.ш. 57 град. 12 мин. 11,169 сек. – в.д. 52 град. 45 мин. 1,446 сек.; с.ш. 57 град. 11 мин. 32,304 сек. – в.д. 52 град. 43 мин. 33,597 сек.; с.ш. 57 град. 11 мин. 28,027 сек. – в.д. 52 град. 42 мин. 40,328 сек.) на деревню Зиновей до пересечения автодороги Якшур-Бодья – Красногорское и линией электропередачи ВЛ – 100 кВ (точка географических координат – с.ш. 57 град. 15 мин. 25,656 сек. – в.д. 52 град. 47 мин. 58,195 сек.), далее по автодороге Якшур-Бодья – Красногорское на село Якшур-Бодья через урочище Лумпово, село Алгазы, до поворота на деревню Кесшур, далее по дороге на деревню Кесшур, через деревню Давыденки (точка географических координат – с.ш. 57 град. 20 мин. 20,20 сек. – в.д. 52 град. 48 мин. 47,77 сек.), урочище Коробовск до бывшего лесоучастка Чумой (точка географических координат – с.ш. 57 град. 22 мин. 34,23 сек. – в.д. 52 град. 50 мин. 11,35 сек.).



Обозначения границ планируемого охотничьего хозяйства Якшур-Бодьинского района № 1 представлены в схемах 249 – 250.

Схема 249. Схема размещения планируемого охотничьего хозяйства № 1 Якшур-Бодьинского района Удмуртской Республики. Часть 1



Схема 250. Схема размещения планируемого охотничьего хозяйства № 1 Якшур-Бодьинского района Удмуртской Республики. Часть 2



б) подраздел 23.2 «Описание границ планируемого охотничьего хозяйства Якшур-Бодьинского района № 4» изложить в следующей редакции:

«23.2. Описание границ планируемого охотничьего хозяйства № 2  
Якшур-Бодьинского района

Северная – от деревни Кекоран на восток по автомобильной дороге Якшур-Бодья – Красногорское до села Якшур-Бодья, далее по автомобильной дороге Якшур-Бодья – Шаркан до поворота на д. Большие Ошворцы, далее по автомобильной дороге через д. Большие Ошворцы до деревни Гожмувыр.

Восточная – от деревни Гожмувыр по автомобильной дороге Мукши – Иж – Забегалово на юг до деревни Иж – Забегалово, от деревни Иж – Забегалово, далее по проселочной дороге Иж – Забегалово – Черная, до границы 143 квартала Мукшинского участкового лесничества Якшур-Бодьинского лесничества, далее на юго-запад по границе кварталов 143, 152, до пересечения западной границы 152 квартала Мукшинского участкового лесничества Якшур-Бодьинского лесничества и реки Иж. От пересечения западной границы 152 квартала Мукшинского участкового лесничества Якшур-Бодьинского лесничества и реки Иж, далее вниз по среднему течению реки Иж до деревни Сельчка, от деревни Сельчка на юг по федеральной трассе «М7-Волга» через деревни Солнечный, Старая Вожойка до административной границы с Завьяловским районом Удмуртской Республики (точка географических координат – с.ш. 56 град. 59 мин. 59,315 сек. – в.д. 53 град. 8 мин. 59,483 сек.), от административной границы с Завьяловским районом Удмуртской Республики (точка географических координат – с.ш. 56 град. 59 мин. 59,315 сек. – в.д. 53 град. 8 мин. 59,483 сек.).

Южная – от пересечения федеральной трассы «М7-Волга» с административной границей Завьяловского района Удмуртской Республики (точка географических координат – с.ш. 56 град. 59 мин. 59,315 сек. – в.д. 53 град. 8 мин. 59,483 сек.) по административной границе с Завьяловским районом Удмуртской Республики до пересечения с Горьковской железной дорогой ПАО «РЖД» (точка географических координат – с.ш. 57 град. 1 мин. 1,907 сек. – в.д. 52 град. 56 мин. 32,592 сек.), от пересечения административной границы Завьяловского района и Горьковской железной дорогой ПАО «РЖД» (точка географических координат – с.ш. 57 град. 1 мин. 1,907 сек. – в.д. 52 град. 56 мин. 32,592 сек.) по железной дороге до станции Угловая.

Западная – от станции Угловая на север по Горьковской железной дороге ПАО «РЖД» через станции Чернушка, Чур, Кекоран до деревни Кекоран.

Обозначения границ планируемого охотничьего хозяйства Якшур-Бодьинского района № 2 представлены в схемах 251 – 252.

Схема 251. Схема размещения планируемого охотничьего хозяйства № 2 Якшур-Бодьинского района Удмуртской Республики. Часть 1

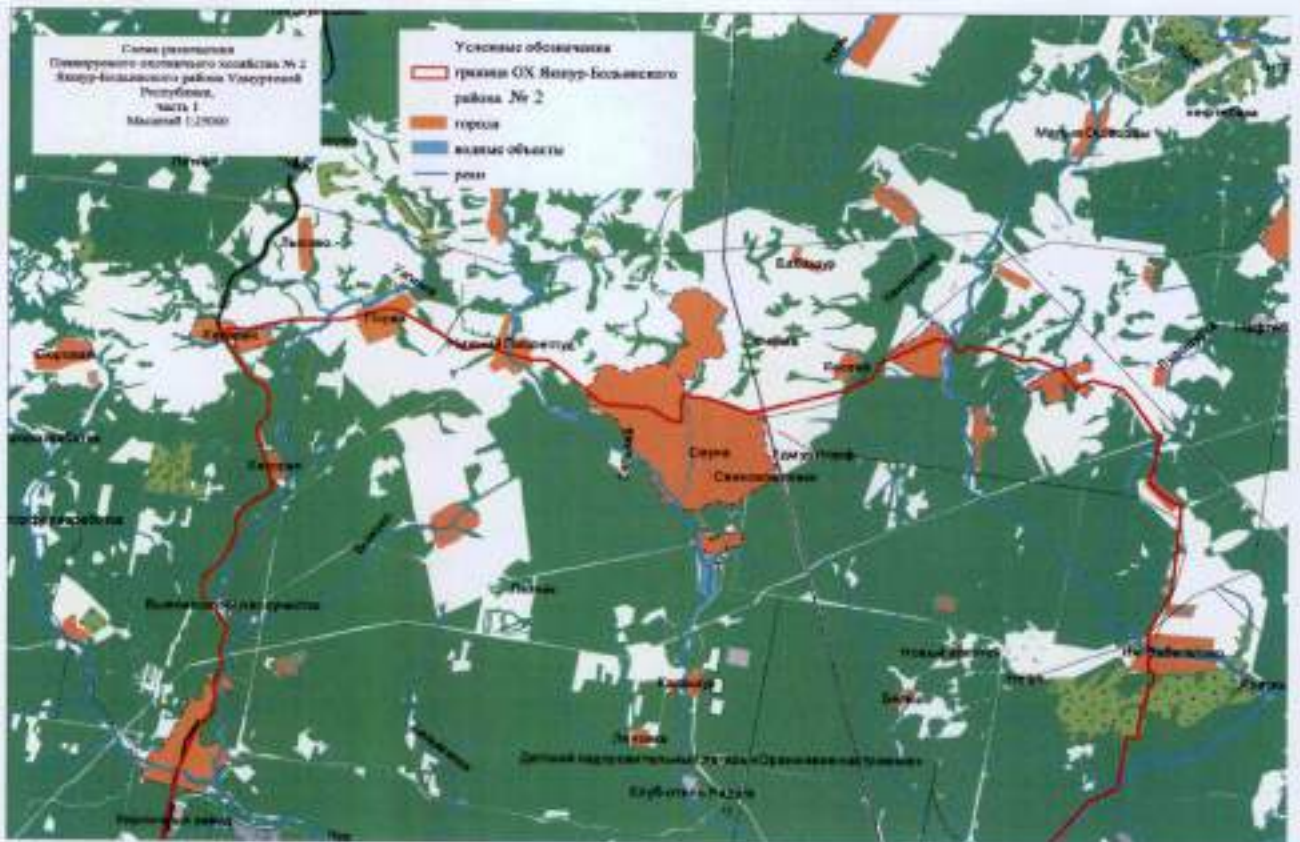


Схема 252. Схема размещения планируемого охотничьего хозяйства № 2 Якшур-Бодьинского района Удмуртской Республики. Часть 2



в) подраздел 23.2.1 «Описание границ планируемого охотничьего хозяйства Якшур-Бодьинского района № 2» признать утратившим силу;

г) подраздел 23.3 «Описание границ планируемых ООУ Якшур-Бодьинского района, участок 1» изложить в следующей редакции:

«23.3. Описание границ планируемых ООУ Якшур-Бодьинского района, участок 1

Северная – от станции Лынга по административной границе Игринского района Удмуртской Республики до пересечения Киенгопской автодороги с административной границей Игринского района Удмуртской Республики (точка географических координат – с.ш. 57 град. 21 мин. 24,536 сек. – в.д. 53 град. 14 мин. 19,108 сек.), по административной границе Игринского района Удмуртской Республики (точки географических координат – с.ш. 57 град. 20 мин. 48,190 сек. – в.д. 53 град. 14 мин. 48,209 сек.; с.ш. 57 град. 20 мин. 10,528 сек. – в.д. 53 град. 17 мин. 9,072 сек.; с.ш. 57 град. 22 мин. 13,955 сек. – в.д. 53 град. 21 мин. 54,848 сек.), до пересечения с административной границей Шарканского района Удмуртской Республики (точка географических координат – с.ш. 57 град. 21 мин. 41,565 сек. – в.д. 53 град. 25 мин. 56,549 сек.).

Восточная – от пересечения административных границ Игринского и Шарканского районов Удмуртской Республики (точка географических координат – с.ш. 57 град. 2 мин. 41,565 сек. – в.д. 53 град. 25 мин. 56,549 сек.), на юг по административной границе Шарканского района Удмуртской Республики до пересечения с проселочной дорогой на деревню Кыква (точка географических координат – с.ш. 57 град. 16 мин. 55,369 сек. – в.д. 53 град. 27 мин. 56,147 сек.), от пересечения грунтовой дороги проходящей через деревни Кыква, Сильшур-Вож с административной границей Шарканского района Удмуртской Республики (точка географических координат – с.ш. 57 град. 16 мин. 55,369 сек. – в.д. 53 град. 27 мин. 56,147 сек.), по административной границе с Шарканским районом Удмуртской Республики (точка географических координат – с.ш. 57 град. 13 мин. 28,878 сек. – в.д. 53 град. 31 мин. 35,945 сек.) до места пересечения с нефтепроводом (точка географических координат – с.ш. 57 град. 11 мин. 12,539 сек. – в.д. 53 град. 30 мин. 33,607 сек.), до деревни Мукши по дороге через деревню Кутоншур, деревню Дмитриевка, от деревни Мукши по автодороге до пересечения с автодорогой Гожмувыр – Мукши (точка географических координат – с.ш. 57 град. 12 мин. 17,545 сек. – в.д. 53 град. 23 мин. 9,257 сек.), далее по автодороге на деревню Гожмувыр до пересечения с линией электропередачи (точка географических координат – с.ш. 57 град. 12 мин. 17,545 сек. – в.д. 53 град. 23 мин. 9,257 сек.), по линии электропередачи на восток до северной грани 116 квартала Мукшинского участкового

лесничества Якшур-Бодьинского лесничества (точка географических координат – с.ш. 57 град. 11 мин. 42,696 сек. – в.д. 53 град. 25 мин. 38,054 сек.), далее на восток по северным границам 116, 117 кварталов Мукшинского участкового лесничества Якшур-Бодьинского лесничества до пересечения границ 117, 118, 125 и 126 кварталов Мукшинского участкового лесничества Якшур-Бодьинского лесничества (точка географических координат – с.ш. 57 град. 11 мин. 11,258 сек. – в.д. 53 град. 27 мин. 43,019 сек.), от пересечения границ 117, 118, 125 и 126 кварталов Мукшинского участкового лесничества Якшур-Бодьинского лесничества (точка географических координат – с.ш., 57 град. 11 мин. 11,258 сек. – в.д. 53 град. 27 мин. 43,019 сек.), далее по границам кварталов 126, 133, 141 Мукшинского участкового лесничества Якшур-Бодьинского лесничества до пересечения границ 140, 141, 147, 148 кварталов Мукшинского участкового лесничества Якшур-Бодьинского лесничества, от пересечения границ 140, 141, 147, 148 кварталов Мукшинского участкового лесничества Якшур-Бодьинского лесничества, далее на запад по северным границам 147, 146 и 145 кварталов Мукшинского участкового лесничества Якшур-Бодьинского лесничества до пересечения границ 137, 138, 144 и 145 кварталов Мукшинского участкового лесничества Якшур-Бодьинского лесничества, от пересечения границ 137, 138, 144 и 145 кварталов Мукшинского участкового лесничества Якшур-Бодьинского лесничества, далее по границам 137 и 129 кварталов Мукшинского участкового лесничества Якшур-Бодьинского лесничества, далее по границам деревни Чекерово (точки географических координат – с.ш. 57 град. 9 мин. 59,915 сек. – в.д. 53 град. 23 мин. 25,786 сек.; с.ш. 57 град. 10 мин. 2,386 сек. – в.д. 53 град. 22 мин. 31,166 сек.; с.ш. 57 град. 10 мин. 31,737 сек. – в.д. 53 град. 22 мин. 9,276 сек.), до пересечения с дорогой Мукши – Иж-Забегалово, далее по автодороге до деревни Гожмувыр.

Южная – от деревни Гожмувыр по автомобильной дороге на деревню Большие Ошворцы, через деревню Большие Ошворцы до пересечения с автомобильной дорогой Якшур-Бодья – Шаркан, далее на запад по автомобильной дороге Якшур-Бодья – Шаркан до села Якшур-Бодья. От села Якшур-Бодья по автомобильной дороге Якшур-Бодья – Красногорское до деревни Кекоран.

Западная – от деревни Кекоран на север по Горьковской железной дороге ПАО «РЖД» через станцию Пастухово до станции Лынга.

Обозначение границ планируемых ООУ Якшур-Бодьинского района, участок I представлено в схеме 253 – 256.

Схема 253. Схема размещения ООУ Якшур-Бодьинского района, участок 1, часть 1 Удмуртской Республики.

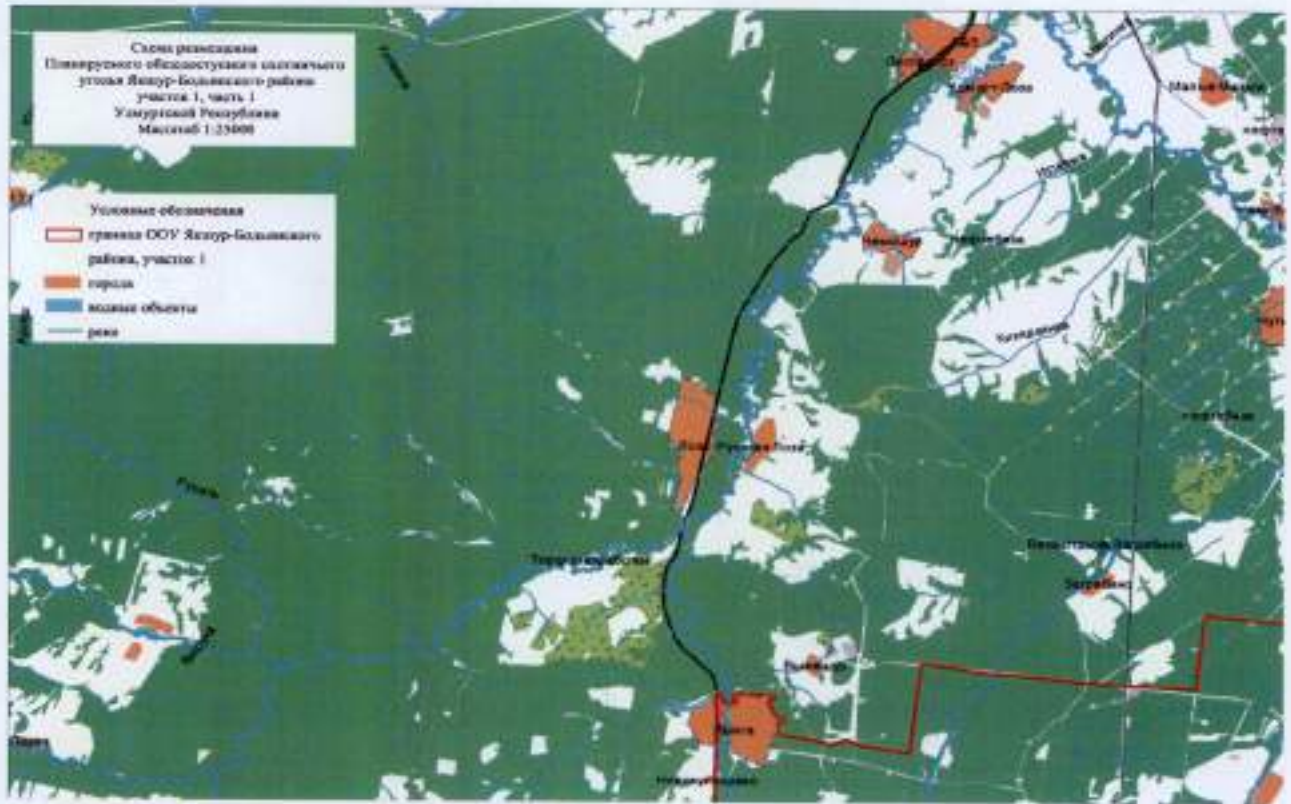


Схема 254. Схема размещения ООУ Якшур-Бодьинского района, участок 1, часть 2 Удмуртской Республики.

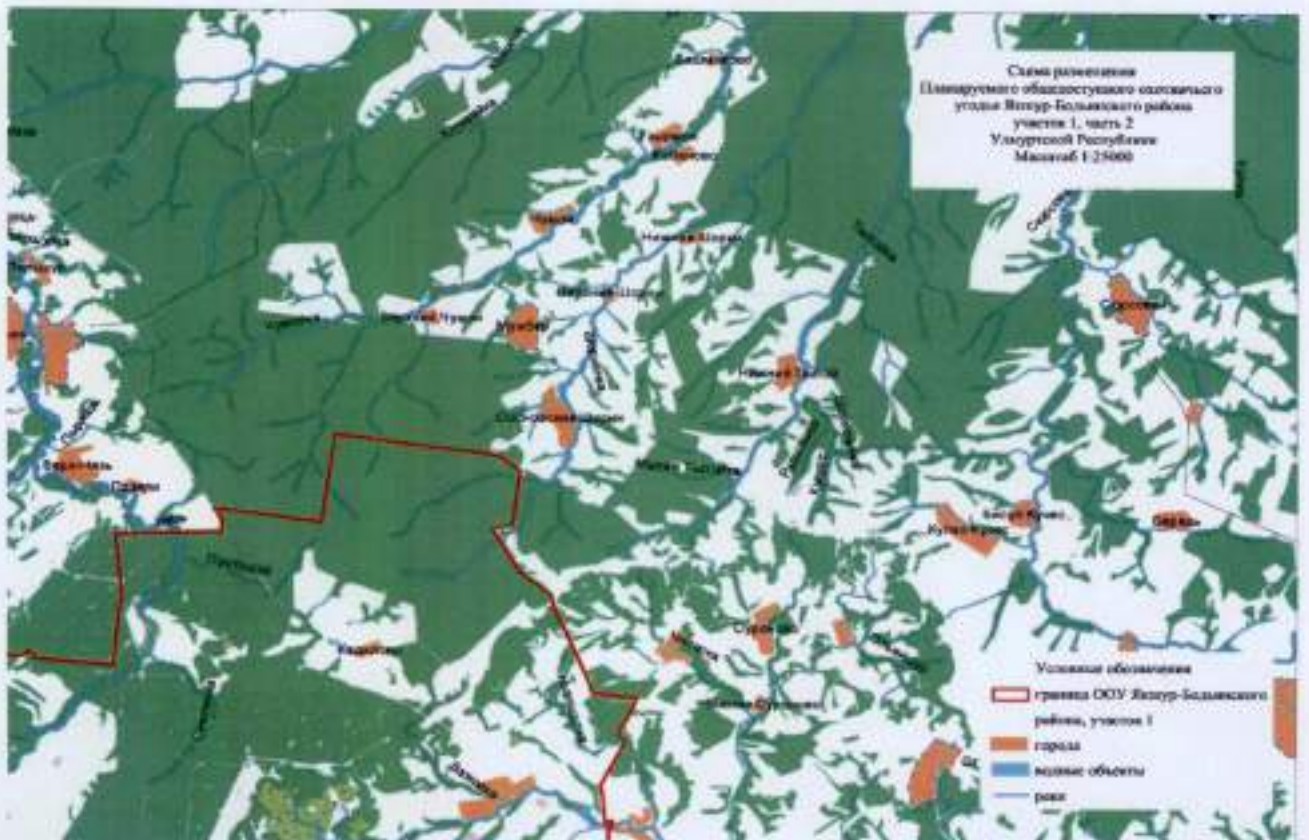


Схема 255. Схема размещения ООУ Якшур-Бодьинского района, участок 1, часть 3 Удмуртской Республики.

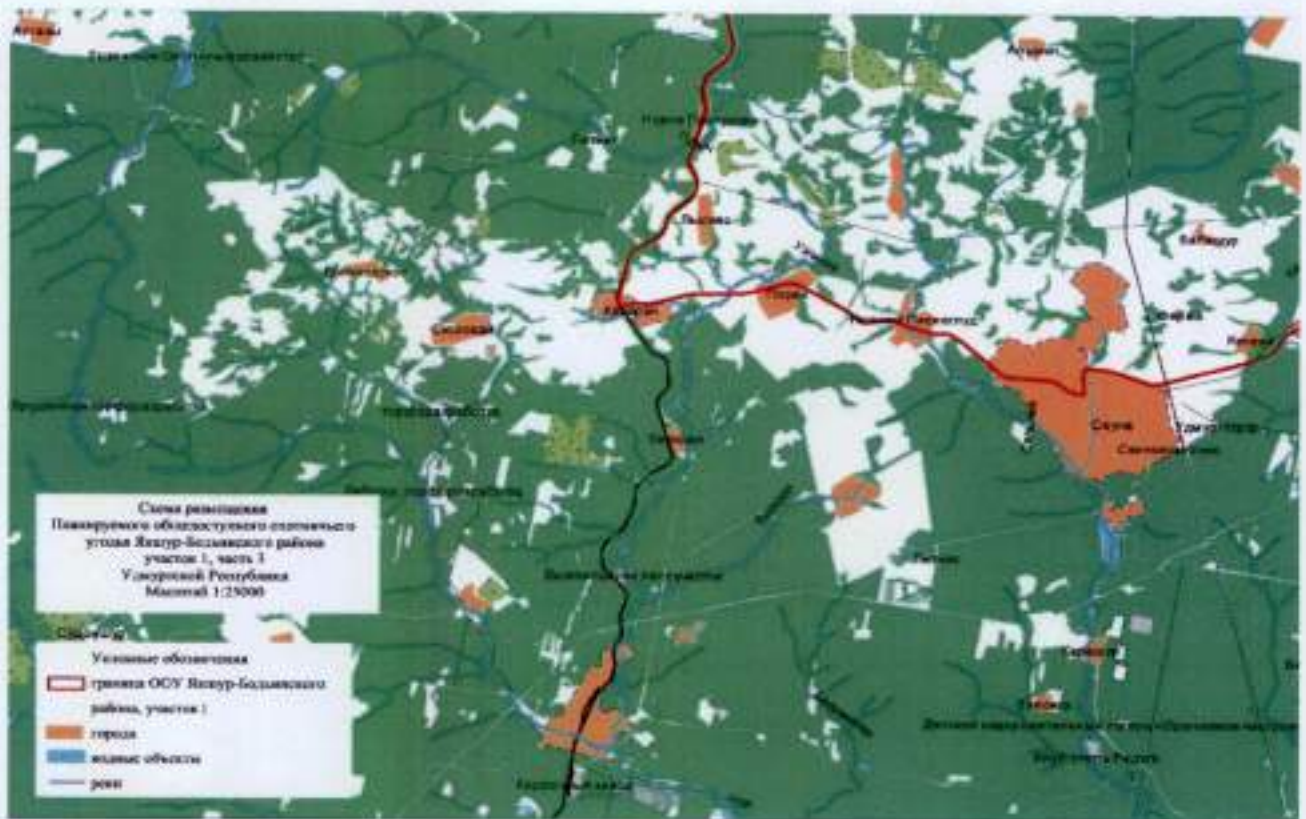
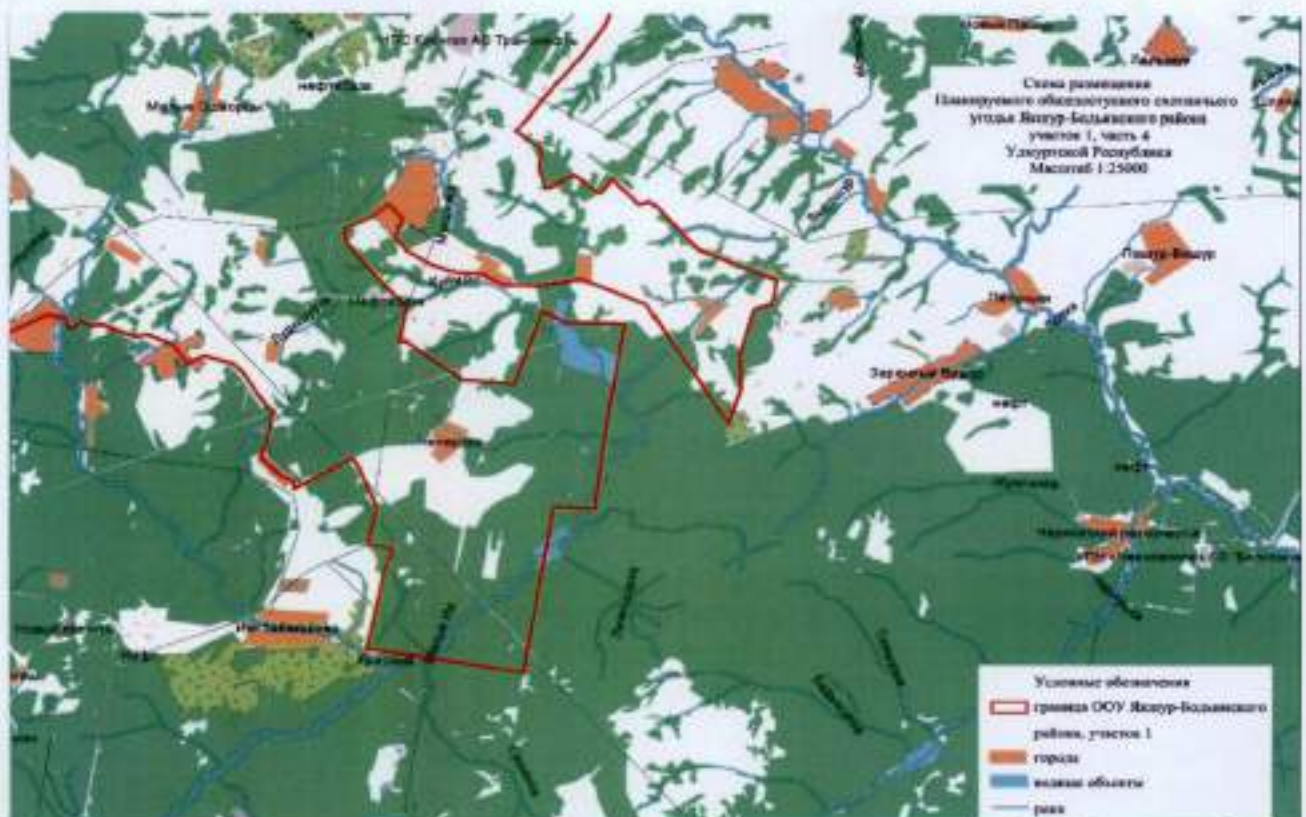


Схема 256. Схема размещения ООУ Якшур-Бодьинского района, участок 1, часть 4 Удмуртской Республики.



д) подраздел 23.4 «Описание границ планируемых ООУ Якшур-Бодьинского района, участок 2» признать утратившим силу;

е) в подразделе 23.5:

наименование изложить в следующей редакции:

«Описание границ планируемых ООУ Якшур-Бодьинского района, участок 2»;

наименование схемы 257 изложить в следующей редакции:

«Схема 257. Схема размещения ООУ Якшур-Бодьинского района, участок 2 Удмуртской Республики»;

ж) наименование подраздела 23.7 изложить в следующей редакции:

«Описание границ Новозятцинского охотничьего хозяйства Ижевской ОО «ООиР ГУП «ИЭМЗ «Купол», участок 3»;

б) приложения 4, 5 изложить в редакции согласно приложениям 1, 2.

2. Настоящий Указ вступает в силу через 10 дней после его официального опубликования.

**Глава  
Удмуртской Республики**



**А.В. Бречалов**

г. Ижевск  
11 апреля 2022 года  
№ 57










**КАРТА-СХЕМА**  
территорий Удмуртской Республики с отображением слоев границ планируемых  
общедоступных, планируемых закрепленных охотничьих угодий, особо охраняемых  
природных территорий

1	23	41	59	77	95	113	131	149	167	185	203	221	239	257	275	293	311	329	347	365	383	401	419	437	455	473	491	509	527	545	563	581	599	617	635	653	671	689	707	725	743	761	779	797	815	833	851	869	887	905	923	941	959	977	995
---	----	----	----	----	----	-----	-----	-----	-----	-----	-----	-----	-----	-----	-----	-----	-----	-----	-----	-----	-----	-----	-----	-----	-----	-----	-----	-----	-----	-----	-----	-----	-----	-----	-----	-----	-----	-----	-----	-----	-----	-----	-----	-----	-----	-----	-----	-----	-----	-----	-----	-----	-----	-----	-----

Условные обозначения

-  Планируемые общедоступные охотничьи угодья
-  Планируемые общедоступные охотничьи угодья
-  ООПТ
-  Административные границы
-  Числовые границы
-  Аэродромы, взлетно-посадочные полосы

