



## У К А З

**О внесении изменений  
в Указ Главы Удмуртской Республики  
от 25 апреля 2016 года № 82 «Об утверждении  
Схемы размещения, использования и охраны охотничьих  
угодий на территории Удмуртской Республики»**

В соответствии с Федеральным законом от 24 июля 2009 года № 209-ФЗ «Об охоте и о сохранении охотничьих ресурсов и о внесении изменений в отдельные законодательные акты Российской Федерации» постановляю:

1. Внести в Схему размещения, использования и охраны охотничьих угодий на территории Удмуртской Республики, утвержденную Указом Главы Удмуртской Республики от 25 апреля 2016 года № 82 «Об утверждении Схемы размещения, использования и охраны охотничьих угодий на территории Удмуртской Республики», следующие изменения:

1) таблицу 4.1.1 «Распределение охотничьих угодий» подраздела 4.1 «Информация о принадлежности охотничьих угодий и иных территорий, являющихся средой обитания охотничьих ресурсов Удмуртской Республики, по форме государственного охотхозяйственного реестра» изложить в следующей редакции:

«Таблица 4.1.1. Распределение охотничьих угодий

Номер ОУ	Наименование	Муниципальный район	Площадь	
			тыс. га	%
Охотничье-производственные участки				
7	ООО «Удмуртохота ООО» ОПУ «Зеленый бор»	Игринский	53,55	1,5
6	ООО «Удмуртохота ООО» ОПУ «Вятский Берег»	Кизнерский, Вавожский	181,70	5,11
9	ООО «Удмуртохота ООО» ОПУ «Курчумский»	Малопургинский	100,58	2,83

8	ООО «Удмуртохота ООО» ОПУ «Зуевы ключи»	Каракулинский	28,85	0,81
5	ООО «ОПХ «Восток»	Увинский, Вавожский	45,18	1,27
Итого			409,86	11,51
Общества охотников и рыболовов				
4	Удмуртский республиканский союз ООиР Граховского района	Граховский	92,3	2,59
21	Удмуртский республиканский союз ООиР Кезского района	Кезский	96,89	2,72
95	Удмуртский республиканский союз ООиР Сюмсинского района	Сюмсинский	103,8	2,92
97	Удмуртский республиканский союз ООиР Юкаменского района	Юкаменский	96,71	2,72
98	Удмуртский республиканский союз ООиР Ярского района	Ярский	90,07	2,53
48	ОО «Сюныгское ООиР Селтинского района»	Селтинский	41,09	1,15
96	ОО «Увинское РООиР»	Увинский	100,23	2,82
39	ОО «Каракулинское ООиР»	Каракулинский	76,14	2,14
49	ОО «Шарканское РООиР»	Шарканский	98,92	2,78
36	ОО «Дебесское РООиР»	Дебесский	74,08	2,08
38	ОО «Камбарское РООиР»	Камбарский	44,12	1,24
22	Кырчминское охотничье хозяйство (ИП Рябов В.А.)	Селтинский	68,27	1,92
46	ОО «Селтинское РООиР»	Селтинский	29,19	0,82
41	ОО «Можгинское ООиР», участок 1	Можгинский	49,18	1,38

42	ОО «Можгинское ООиР», участок 2	Можгинский	5,3	0,15
37	ОО «Игринское РООиР»	Игринский	102,51	2,88
8	Новозятцинское охотничье хозяйство (Ижевская общественная организация «ООиР ГУП «ИЭМЗ «Купол»)	Игринский, Якшур- Бодьинский	28,95	0,81
34	ОО «Вавожское РООиР»	Вавожский	28,51	0,80
45	ОО «Сарапульское РООиР»	Сарапульский	161,9	4,55
35	ОО «Воткинское РООиР»	Воткинский, Шарканский	123,94	3,48
33	ОО «Балезинское РООиР»	Балезинский	122,5	3,44
50	ОО «Якшур-Бодьинское РООиР»	Якшур- Бодьинский, Увинский, Игринский	81,27	2,28
Итого			1715,87	48,22
Охотничьи хозяйства				
52	Общество с ограниченной ответственностью «Лукошино»	Красногорский, Игринский	89,29	2,51
27	АОХ «Вала»	Можгинский	83,89	2,36
56	ООО «Подсобное хозяйство «Арбайка»	Алнашский	54,14	1,52
47	ОО «Сергинское общество охотников и рыболовов Балезинского района»	Балезинский	49,09	1,38
1	ООО «Виксаг»	Сюмсинский	25,1	0,71
2	ООО «Орсо Плюс»	Вавожский	32,3	0,91
25	Люкское охотничье хозяйство «ВОО Приволжского военного округа Ижевского	Завьяловский, Увинский	38,89	1,09

	гарнизона»			
102	ООО «Охотничье хозяйство «Зямбак»	Глазовский	23,24	0,65
3	Крестьянское хозяйство «Заречное» Лебедева М.В.	Малопургинский, Завьяловский	24,33	0,68
23	ОАО «Ижевский завод пластмасс»	Киясовский	25,98	0,73
54	ООО ОХ «Красная Горка»	Игринский	12,52	0,35
44	ОО «Охотничий парк Удмуртской Республики»	Шарканский, Воткинский, Завьяловский, Якшур-Бодьинский	44,52	1,25
51	ООО «ВерА»	Можгинский	22,97	0,64
55	ООО «Пригородный лес»	Завьяловский	12,61	0,35
29, 32	ОО «Увинское РООиР», Нылгинское охотничье хозяйство	Завьяловский, Увинский	25,13	0,71
57	ООО «Хантер-сервис»	Увинский, Завьяловский, Якшур-Бодьинский	24,97	0,70
40	ОО «Киясовское РООиР», Троеглазовское охотхозяйство	Киясовский	22,68	0,64
30	Нышинское охотничье хозяйство, «КФХ Овчинникова А.С.»	Кизнерский	19,64	0,55
43	ОО «ООиР Завьяловского района», «Охотхозяйство «Студеный ключ»	Завьяловский	10,1	0,28
53	ООО «Общество военных охотников и рыболовов Ижевского гарнизона» (ОВОиР)	Увинский	24,27	0,68

Итого			665,66	18,70
Общедоступные охотничьи угодья				
58	ООУ Алнашского района	Алнашский	26,68	0,75
59	ООУ Балезинского района	Балезинский	32,93	0,93
60	ООУ Вавожского района	Вавожский	68,46	1,92
61	ООУ Воткинского района, участок № 1	Воткинский	27,58	0,78
62	ООУ Воткинского района, участок № 2	Воткинский	4,01	0,11
63	ООУ Воткинского района, участок № 3	Воткинский	1,26	0,04
64	ООУ Воткинского района, участок № 4	Воткинский	1,49	0,04
65	ООУ Воткинского района, участок № 5	Воткинский	1,54	0,04
66	ООУ Глазовского района	Глазовский	156,5	4,4
67	ООУ Дебесского района	Дебесский	23,39	0,66
68	ООУ Завьяловского района, участок № 1	Завьяловский	60,2	1,69
69	ООУ Завьяловского района, участок № 2	Завьяловский	2,76	0,08
70	ООУ Завьяловского района, участок № 3	Завьяловский	1,13	0,03
71	ООУ Завьяловского района, участок № 4	Завьяловский	30,89	0,87
72	ООУ Завьяловского района, участок № 5	Завьяловский	7,73	0,22
73	ООУ Игринского района	Игринский	10,54	0,3
74	ООУ Камбарского района	Камбарский	17,47	0,49
75	ООУ Кезского района	Кезский	80,57	2,26
76	ООУ Киясовского района	Киясовский	28,37	0,8

77	ООУ Красногорского района, участок № 1	Красногорский	29,24	0,82
78	ООУ Красногорского района, участок № 2	Красногорский	6,93	0,19
79	ООУ Можгинского района, участок № 1	Можгинский	6,07	0,17
80	ООУ Можгинского района, участок № 2	Можгинский	18,03	0,51
81	ООУ Сарапульского района	Сарапульский	8,18	0,23
82	ООУ Селтинского района	Селтинский	21,77	0,61
83	ООУ Увинского района, участок № 1	Увинский	5,67	0,16
84	ООУ Увинского района, участок № 2	Увинский	0,8	0,02
85	ООУ Увинского района, участок № 3	Увинский	0,3	0,01
86	ООУ Шарканского района, участок № 1	Шарканский	2,69	0,08
87	ООУ Шарканского района, участок № 2	Шарканский	0,93	0,03
88	ООУ Шарканского района, участок № 3	Шарканский	0,29	0,01
89	ООУ Якшур-Бодьинского района, участок № 1	Якшур- Бодьинский	15,24	0,43
90	ООУ Якшур-Бодьинского района, участок № 2	Якшур- Бодьинский	3,35	0,09
91	ООУ Якшур-Бодьинского района, участок № 3	Якшур- Бодьинский	2,65	0,07
92	ООУ Якшур-Бодьинского района, участок № 4	Якшур- Бодьинский	5,39	0,15
93	ООУ Якшур-Бодьинского района, участок № 5	Якшур- Бодьинский	15,97	0,45
94	ООУ Ярского района	Ярский	39,86	1,12

Итого			766,86	21,55
Всего охотничьих угодий			3558,25	100,00
Участки, запрещенные для проведения отдельных видов охоты				
Государственные природные комплексные заказники				
10	Государственный природный комплексный заказник «Валамазский»	Селтинский, Красногорский	31,1	9,37
11	Государственный природный комплексный заказник «Казанский»	Кизнерский, Вавожский, Можгинский	26,83	8,08
12	Государственный природный комплексный заказник «Кепский»	Балезинский	28,09	8,46
13	Государственный природный комплексный заказник «Кулигинский»	Кезский	43,73	13,17
14	Государственный природный комплексный заказник «Лумпунский»	Сюмсинский, Селтинский	47,72	14,37
15	Государственный природный комплексный заказник «Областновский»	Увинский, Завьяловский	27,31	8,22
16	Государственный природный комплексный заказник «Пестеринский»	Красногорский, Игринский	20,78	6,26
17	Государственный природный комплексный заказник «Потерянный Ключ»	Якшур-Бодьинский, Увинский	17,08	5,14
18	Государственный природный комплексный заказник «Салинский»	Красногорский, Игринский	35,87	10,8
19	Государственный природный комплексный заказник «Северный»	Глазовский, Ярский	40,74	12,27
20	Государственный природный комплексный заказник	Якшур-Бодьинский,	12,66	3,81

	«Чекеровский»	Воткинский, Шарканский		
Итого			331,91	100

»;

2) подраздел 4.2 «Информация о состоянии ведения охотничьего хозяйства в Удмуртской Республике» изложить в следующей редакции:

**«4.2. Информация о состоянии ведения охотничьего хозяйства  
в Удмуртской Республике**

Общая площадь охотничьих угодий Удмуртской Республики составляет 3 558,25 тыс. га, или 77,32 % от территории республики. Охотничьи угодья Удмуртской Республики состоят из следующих категорий:

закрепленные за юридическими лицами различных организационно-правовых форм и индивидуальными предпринимателями (площадь 2 791,39 тыс. га, 78,45 % от общей площади охотугодий Удмуртской Республики);

общедоступные охотничьи угодья (не закрепленные за охотпользователями). Их общая площадь составляет 766,86 тыс. га (21,55 % от всей площади охотничьих угодий).

На основании охотхозяйственных соглашений осуществляют охотхозяйственную деятельность 36 юридических лиц, 2 индивидуальных предпринимателя.»;

3) подраздел 6.3 «Информация о выделении зон, планируемых для создания охотничьих угодий» изложить в следующей редакции:

**«6.3. Информация о выделении зон, планируемых  
для создания охотничьих угодий**

На территории республики существуют два вида охотничьих угодий – это общедоступные охотничьи угодья и закрепленные охотничьи угодья. Планируется создать в пределах территорий муниципальных образований для закрепления за юридическими лицами и индивидуальными предпринимателями и общедоступные охотничьи угодья общей площадью 3 575,58 тыс. га (таблица 6.3.1).

Таблица 6.3.1. Планируемые общедоступные охотничьи угодья и перспективные для предоставления в целях осуществления видов деятельности в сфере охотничьего хозяйства закрепляемые охотничьи угодья по муниципальным образованиям

Общедоступные охотничьи угодья		Закрепленные охотничьи угодья	
название	площадь, тыс. га	название	площадь, тыс. га
Алнашский муниципальный район			
Участок № 1	38,2	Участок № 1	43,24



Всего по району	38,2		43,24
Балезинский муниципальный район			
Участок № 1	18,04	Участок № 1	47,09
Участок № 2	33,08	Участок № 2	29,84
		Участок № 3	30,07
		Участок № 4	48,88
Всего по району	51,12		155,88
Вавожский муниципальный район			
Участок № 1	68,46	Участок № 1	32,3
		Участок № 2	28,81
Всего по району	68,46		61,11
Воткинский муниципальный район			
Участок № 1	70,71	Участок № 1	24,19
		Участок № 2	61,12
		Участок № 3	3,35
Всего по району	70,71	-	88,66
Глазовский муниципальный район			
Участок № 1	47,79	Участок № 1	39,22
		Участок № 2	34,12
		Участок № 3	41,59
		Участок № 4	23,24
Всего по району	47,79		138,17
Граховский муниципальный район			
Участок № 1	22,16	Участок № 1	49,98
		Участок № 2	20,14
Всего по району	22,16		70,12

Дебесский муниципальный район			
Участок № 1	24,61	Участок № 1	49,81
		Участок № 2	24,56
Всего по району	24,61		74,37
Завьяловский муниципальный район			
Участок № 1	1,13	Участок № 1	46,51
Участок № 2	38,34	Участок № 2	24,96
Участок № 3	2,76	Участок № 3	39,13
Участок № 4	11,07	Участок № 4	10,14
		Участок № 5	26,77
Всего по району	53,3		147,51
Игринский муниципальный район			
Участок № 1	45,98	Участок № 1	49,42
		Участок № 2	21,11
		Участок № 3	49,99
		Участок № 4	12,53
Всего по району	45,98		133,05
Камбарский муниципальный район			
Участок № 1	4,75	Участок № 1	44,12
Участок № 2	12,72		
Всего по району	17,47		44,12
Каракулинский муниципальный район			
Участок № 1	32,24	Участок № 1	43,76
		Участок № 2	28,81
Всего по району	32,24		72,57
Кезский муниципальный район			
Участок № 1	45,41	Участок № 1	40,67

Участок № 2	10,5	Участок № 2	31,19
		Участок № 3	49,99
Всего по району	55,91		121,85
Кизнерский муниципальный район			
Участок № 1	45,25	Участок № 1	47,28
		Участок № 2	67,7
		Участок № 3	19,83
		Участок № 4	19,47
Всего по району	45,25		154,28
Киясовский муниципальный район			
Участок № 1	28,37	Участок № 1	25,98
		Участок № 2	22,68
Всего по району	28,37		48,66
Красногорский муниципальный район			
Участок № 1	29,24	Участок № 1	48,19
Участок № 2	6,93	Участок № 2	30
		Участок № 3	7,18
Всего по району	36,17		85,37
Можгинский муниципальный район			
Участок № 1	34,82	Участок № 1	49,74
	6,02	Участок № 2	23,31
		Участок № 3	22,99
		Участок № 4	49,28
Всего по району	40,84		145,32
Малопургинский муниципальный район			
Участок № 1	26,62	Участок № 1	24,36
		Участок № 2	49,99

Всего по району	26,62		74,38
Сарапульский муниципальный район			
Участок № 1	37,9	Участок № 1	40,67
		Участок № 2	42,75
		Участок № 3	48,32
Всего по району	37,9		131,74
Селтинский муниципальный район			
Участок № 1	10,97	Участок № 1	49,99
	21,78	Участок № 2	7,09
		Участок № 3	29,19
		Участок № 4	41,08
Всего по району	32,75		127,35
Сюмсинский муниципальный район			
Участок № 1	7,19	Участок № 1	16,73
Участок № 2	22,21	Участок № 2	48,78
Участок № 3	8,46	Участок № 3	25,1
Всего по району	37,86		90,53
Увинский муниципальный район			
Участок № 1	48,19	Участок № 1	49,99
Участок № 2	2,17	Участок № 2	25,13
Участок № 3	0,3	Участок № 3	45,18
Участок № 4	0,8	Участок № 4	23,89
Участок № 5	5,67		
Всего по району	57,13		144,19
Шарканский муниципальный район			
Участок № 1	33,77	Участок № 1	49,99
Участок № 2	0,64	Участок № 2	14,41

Участок № 3	2,69	Участок № 3	15,58
		Участок № 4	44,5
Всего по району	37,1		124,48
<b>Юкаменский муниципальный район</b>			
Участок № 1	25,84	Участок № 1	47,1
		Участок № 2	23,53
Всего по району	25,84		70,63
<b>Якшур-Бодьинский муниципальный район</b>			
Участок № 1	5,37	Участок № 1	70,92
Участок № 2	2,65	Участок № 2	13,91
Участок № 3	15,24	Участок № 3	28,75
		Участок № 4	15,97
Всего по району	23,26		129,55
<b>Ярский муниципальный район</b>			
Участок № 1	34,55	Участок № 1	47,45
		Участок № 2	48,01
Всего по району	45,95		95,46
<b>Всего по Удмуртской Республике</b>			<b>3575,58</b>

»;

4) в приложении 2:

а) подраздел 1.16 «Описание границ ООУ Игринского района» изложить в следующей редакции:

#### «1.16. Описание границ ООУ Игринского района

Северная – от точки пересечения проселочных дорог (точка географических координат – с.ш. 57 град. 25 мин. 55.032 сек. – в.д. 52 град. 56 мин. 1.324 сек.) далее по проселочной дороге (точка географических координат – с.ш. 57 град. 25 мин. 52.547 сек. – в.д. 52 град. 57 мин. 57.770 сек.), через урочище Леденцы, урочище Шубники (точка географических координат – с.ш. 57 град. 25 мин. 18.459 сек. – в.д. 53 град. 2 мин. 4.064 сек.), до пересечения с Горьковской железной дорогой (точка

географических координат – с.ш. 57 град. 25 мин. 49,672 сек. – в.д. 53 град. 4 мин. 21,946 сек.).

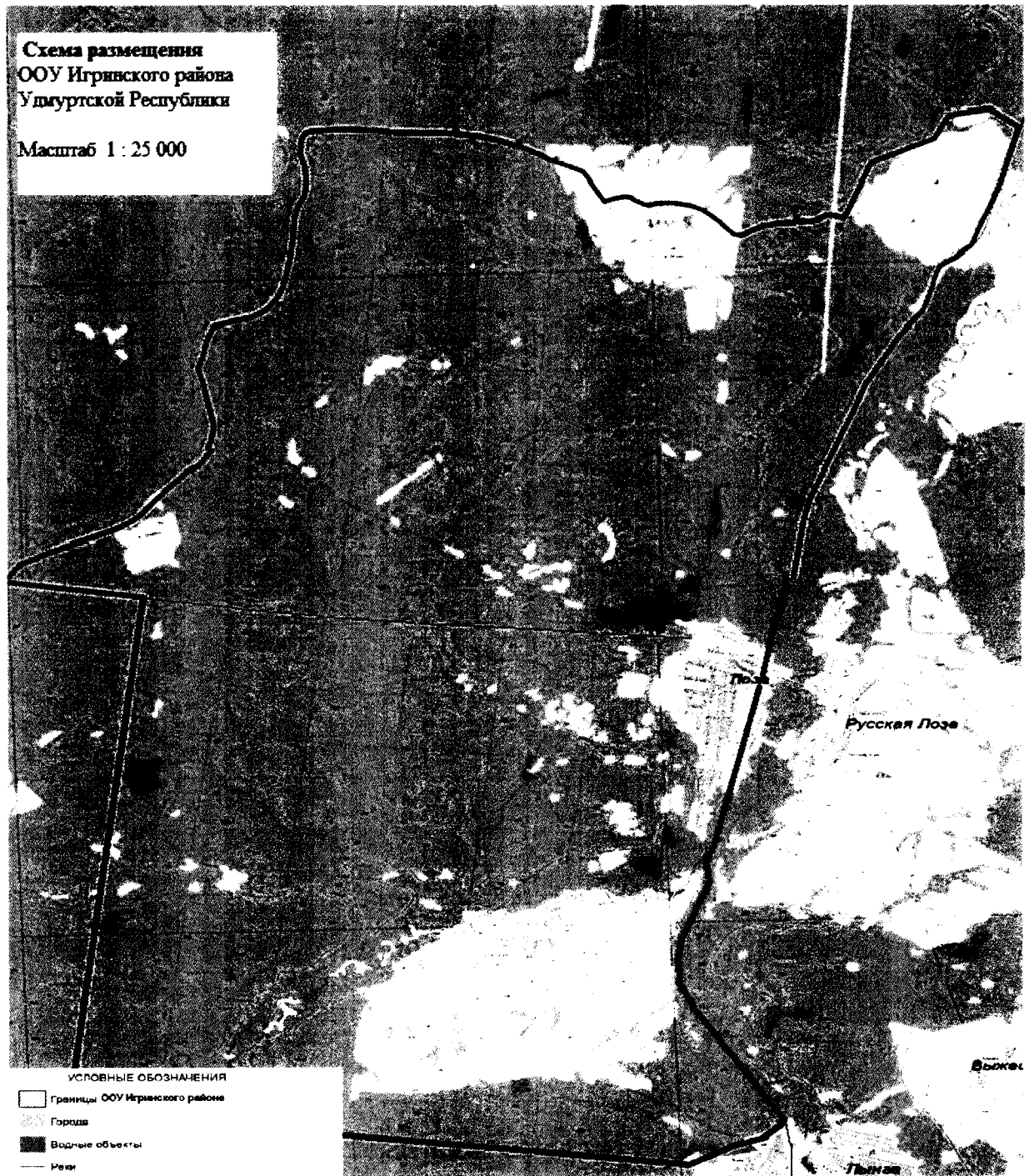
Восточная – от пересечения проселочной дороги и Горьковской железной дороги (точка географических координат – с.ш. 57 град. 25 мин. 49,672 сек. – в.д. 53 град. 4 мин. 21,946 сек.), далее по Горьковской железной дороге (точка географических координат – с.ш. 53 град. 3 мин. 45.268 сек. – в.д. 57 град. 25 мин. 4.91 сек.) на юг через станцию Лоза (точка географических координат – с.ш. 57 град. 22 мин. 19,513 сек. – в.д. 53 град. 1 мин. 15,932 сек.) до станции Лынга.

Южная – от станции Лынга (от пересечения Горьковской железной дороги с южной гранью 219 квартала Чутырского участкового лесничества ГКУ УР «Игринское лесничество») на запад по южным граням 219 – 213 кварталов Чутырского участкового лесничества ГКУ УР «Игринское лесничество».

Западная – по западным граням 213, 194, 174, 154 кварталов Чутырского участкового лесничества ГКУ УР «Игринское лесничество» на север далее через бывший лесоучасток Чумой (точка географических координат – с.ш. 57 град. 23 мин. 7.448 сек. – в.д. 52 град. 52 мин. 15.766 сек.) по проселочной дороге на север через урочище Октябрьское (точка географических координат – с.ш. 57 град. 24 мин. 43.064 сек. – в.д. 52 град. 54 мин. 50.903 сек.; с.ш. 57 град. 25 мин. 24.843 сек. – в.д. 52 град. 55 мин. 50.081 сек.), на урочище Леденцы до точки пересечения проселочных дорог (точка географических координат – с.ш. 57 град. 25 мин. 55.032 сек. – в.д. 52 град. 56 мин. 1.324 сек.).

Обозначения границ ООУ Игринского района представлены в схеме 41.

## Схема 41. Схема размещения ООУ Игринского района



б) дополнить подразделом 1.34.1 «Описание границ ООУ Якшур-Бодьинского района, участок № 5» следующего содержания:

«1.34.1. Описание границ ООУ Якшур-Бодьинского района,  
участок № 5

Северная – от бывшего лесоучастка Чумой (точка географических координат – с.ш. 57 град. 23 мин. 7.448 сек. – в.д. 52 град. 52 мин. 15.766 сек.) на юг по восточным граням кварталов 13, 17, 33, 57 Кекоранского участкового лесничества ГКУ УР «Якшур-Бодьинское лесничество», на восток по северным граням кварталов 49, 50, 51, 52, 53, 54, 55 Кекоранского участкового лесничества ГКУ УР «Якшур-Бодьинское лесничество» до станции Лынга.

Восточная – от станции Лынга на юг по Горьковской железной дороге через станцию Пастухово, до станции Кекоран.

Южная – от станции Кекоран на запад по автодороге Якшур-Бодья – Красногорское через деревни Суровой, Богородское, Алгазы (точка географических координат – с.ш. 57 град. 15 мин. 25,65 сек. – в.д. 52 град. 47 мин. 58,19 сек.) до поворота на деревню Кесшур.

Западная – от поворота на деревню Кесшур, далее по дороге на деревню Кесшур, через деревню Давыденки (точка географических координат – с.ш. 57 град. 20 мин. 20,20 сек. – в.д. 52 град. 48 мин. 47,77 сек.), урочище Коробовск до бывшего лесоучастка Чумой (точка географических координат – с.ш. 57 град. 23 мин. 7.448 сек. – в.д. 52 град. 52 мин. 15.766 сек.).

Обозначения границ ООУ Якшур-Бодьинского района, участок № 5 представлены в схеме 69.1.





в) подраздел 3.4 «Описание границ Лозинского охотничьего хозяйства «АУ УР «Удмуртлес» изложить в следующей редакции:

**«3.4. Описание границ охотничьего хозяйства ООО «Охотничье хозяйство «Зямбак»**

Северная – от пересечения административной границы Глазовского и Ярского районов с автомобильной дорогой Глазов – Яр (точка географических координат – с.ш. 58 град. 10 мин. 12,3276 сек. – в.д. – 52 град. 20 мин. 32,1576 сек.), по автомобильной дороге Глазов – Яр на восток до пересечения с административной границей муниципального образования «Город Глазов» (точка географических координат – с.ш. 58 град. 8 мин. 44,754 сек. – в.д. 52 град. 33 мин. 2,7216 сек.).

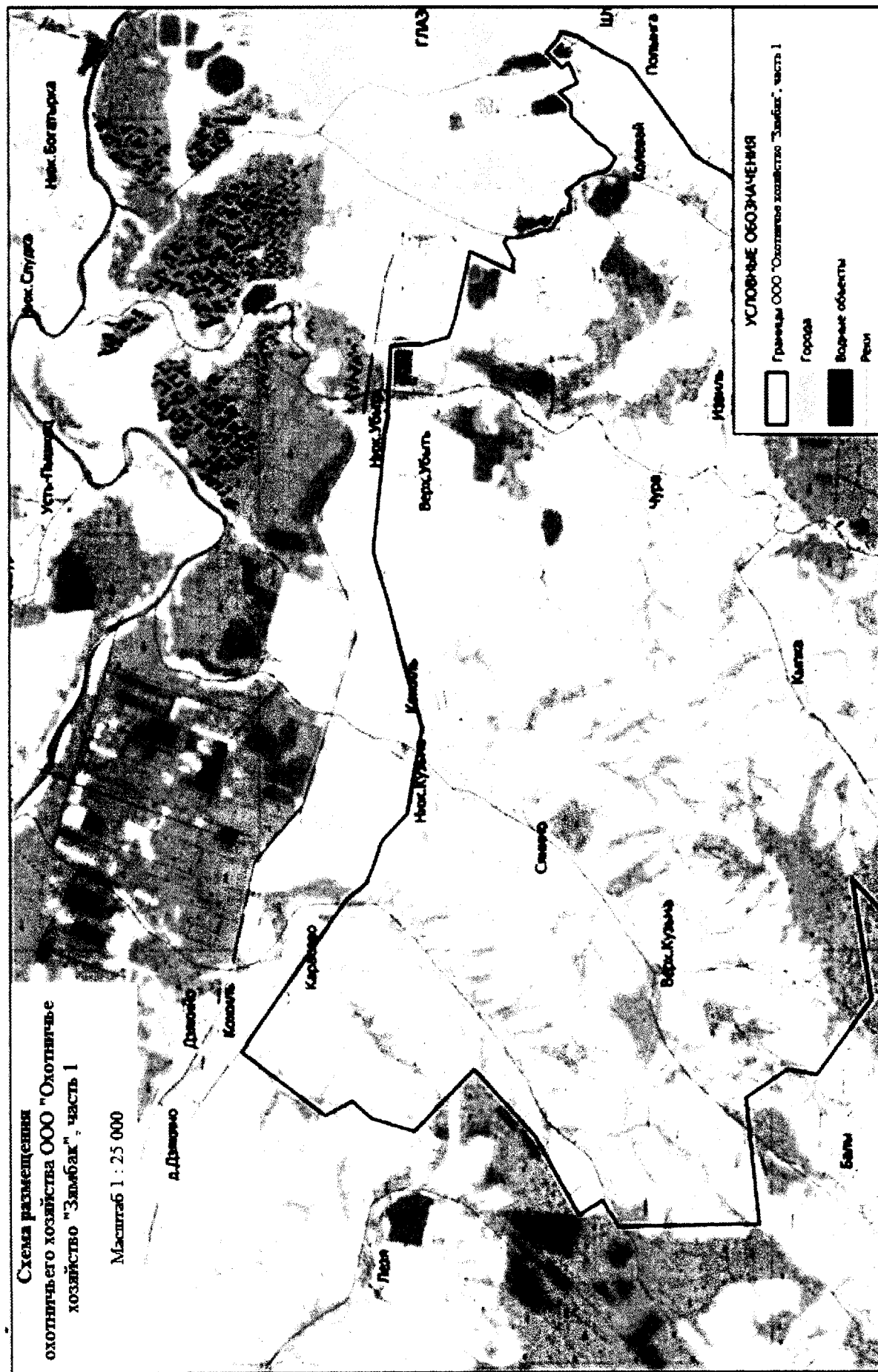
Восточная – от пересечения автомобильной дороги Глазов – Яр с административной границей муниципального образования «Город Глазов» на юго-восток по административной границе муниципального образования «Город Глазов» до пересечения с автомобильной дорогой Глазов – Юкаменское (точка географических координат – 3 с.ш. 58 град. 7 мин. 3,684 сек. – в.д. 52 град. 38 мин. 56,6448 сек.), далее на юг по автомобильной дороге Глазов – Юкаменское до пересечения с административной границей Глазовского и Юкаменского районов (точка географических координат – с.ш. 57 град. 57 мин. 14,0544 сек. – в.д. 52 град. 24 мин. 32,7204 сек.).

Южная – от пересечения автомобильной дороги Глазов - Юкаменское с административной границей Глазовского и Юкаменского районов по административной границе Глазовского и Юкаменского районов на северо-запад до пересечения с административной границей Ярского района (точка географических координат – с.ш. 58 град. 5 мин. 8,5956 сек. – в.д. 52 град. 17 мин. 24,4788 сек.).

Западная – от стыка административных границ Глазовского, Юкаменского, Ярского районов на север по административной границе Глазовского и Ярского районов до пересечения с автомобильной дорогой Глазов – Яр (точка географических координат – с.ш. 58 град. 10 мин. 12,3276 сек. – в.д. 52 град. 20 мин. 32,1576 сек.).

Обозначения границ охотничьего хозяйства ООО «Охотничье хозяйство «Зямбак» представлены в схемах 103 – 103.2.

Схема 103. Схема размещения охотничьего хозяйства ООО «Охотничье хозяйство «Зямбак», часть 1







г) в разделе 6 «Описание границ участков нагонки и натаски собак охотничьих пород»:

наименование подраздела 6.1 изложить в следующей редакции:

«6.1. Описание границ участка № 1 нагонки и натаски собак охотничьих пород в общедоступных охотничьих угодьях Завьяловского района»;

дополнить подразделом 6.1.1 следующего содержания:

«6.1.1. Описание границ участка № 2 нагонки и натаски собак охотничьих пород в общедоступных охотничьих угодьях Завьяловского района»

Северная – от пересечения Горьковской железной дороги Воткинск – Ижевск с Гольянским трактом (точка географических координат – с.ш. 56 град. 83 мин. 8014 сек. – в.д. 53 град. 34 мин. 1559 сек.) по Горьковской железной дороге до пересечения железной дороги Воткинск – Ижевск с объездной дорогой города Ижевска (точка географических координат – с.ш. 56 град. 87 мин. 3934 сек. – в.д. 53 град. 46 мин. 1054 сек.).

Восточная – от пересечения железной дороги Воткинск – Ижевск с объездной дорогой города Ижевска, далее по объездной дороге города Ижевска до пересечения с автомобильной дорогой Ижевск – Аэропорт (точка географических координат – с.ш. 56 град. 82 мин. 2988 сек. – в.д. 53 град. 43 мин. 8970 сек.).

Южная – от перекрестка объездной дороги города Ижевска с автомобильной дорогой Ижевск – Аэропорт, по автомобильной дороге Ижевск – Аэропорт до пересечения с Гольянским трактом (точка географических координат – с.ш. 56 град. 82 мин. 4447 сек. – в.д. 53 град. 35 мин. 6841 сек.).

Западная – от пересечения автомобильной дороги Ижевск – Аэропорт с Гольянским трактом, далее по Гольянскому тракту до пересечения железной дороги Воткинск – Ижевск.

Обозначения границ участка № 2 нагонки и натаски собак охотничьих пород в общедоступных охотничьих угодьях Завьяловского района представлены в схемах 290.1.

Схема 290.1. Схема размещения участка № 2 нагонки и натаски собак охотничьих пород в общедоступных охотничьих угодьях Завьяловского района



5) в приложении 3:

а) подраздел 9.5 «Описание границ планируемых общедоступных угодий Игринского района» изложить в следующей редакции:

«9.5. Описание границ планируемых общедоступных угодий  
Игринского района

Северная – от поселка Малягурт по лесной дороге (бывшей узкоколейной железной дороге) через починок Пионерский (точки географических координат – с.ш. 57 град. 32 мин. 15,15 сек. – в.д. 52 град. 38 мин. 42,48 сек., с.ш. 57 град. 31 мин. 27,81 сек. – в.д. 52 град. 42 мин. 53,03 сек., с.ш. 57 град. 31 мин. 43,87 сек. – в.д. 52 град. 46 мин. 45,21 сек., с.ш. 57 град. 32 мин. 37,77 сек. – в.д. 52 град. 52 мин. 39,12 сек., с.ш. 57 град. 34 мин. 6,01 сек. – в.д. 52 град. 57 мин. 21,065) до поселка Игра.

Восточная – от поселка Игра по Горьковской железной дороге до станции Лынга.

Южная – от станции Лынга по южным граням кварталов 219, 218, 217, 216, 215, 214, 213 далее по западным граням кварталов 213, 194, 174, 154 далее по южным граням кварталов 131, 130 Чутырского участкового лесничества ГКУ УР «Игринское лесничество» до урочища Чумой, далее по лесной дороге через урочища Леденцы, Новый Утем (через точки географических координат – с.ш. 57 град. 23 мин. 57,79 сек. – в.д. 52 град. 54 мин. 59,86 сек., с.ш. 57 град. 25 мин. 1,07 сек. – в.д. 53 град. 0 мин. 33,74 сек., с.ш. 57 град. 26 мин. 26,97 сек. – в.д. 52 град. 55 мин. 23,13 сек., с.ш. 57 град. 25 мин. 57,12 сек. – в.д. 52 град. 49 мин. 1,99 сек., с.ш. 57 град. 27 мин. 49,13 сек. – в.д. 52 град. 45 мин. 53,21 сек.) до деревни Сектыр. Далее по автодороге Игра – Селты до села Новые Зятцы.

Западная – от села Новые Зятцы по автодороге Якшур-Бодья - Красногорское до поселка Малягурт.

Обозначение границ планируемых общедоступных охотничьих угодий Игринского района представлено в схемах 104 – 106.1.



Схема 104. Схема размещения планируемых общедоступных охотничьих угодий Игринского района часть 1

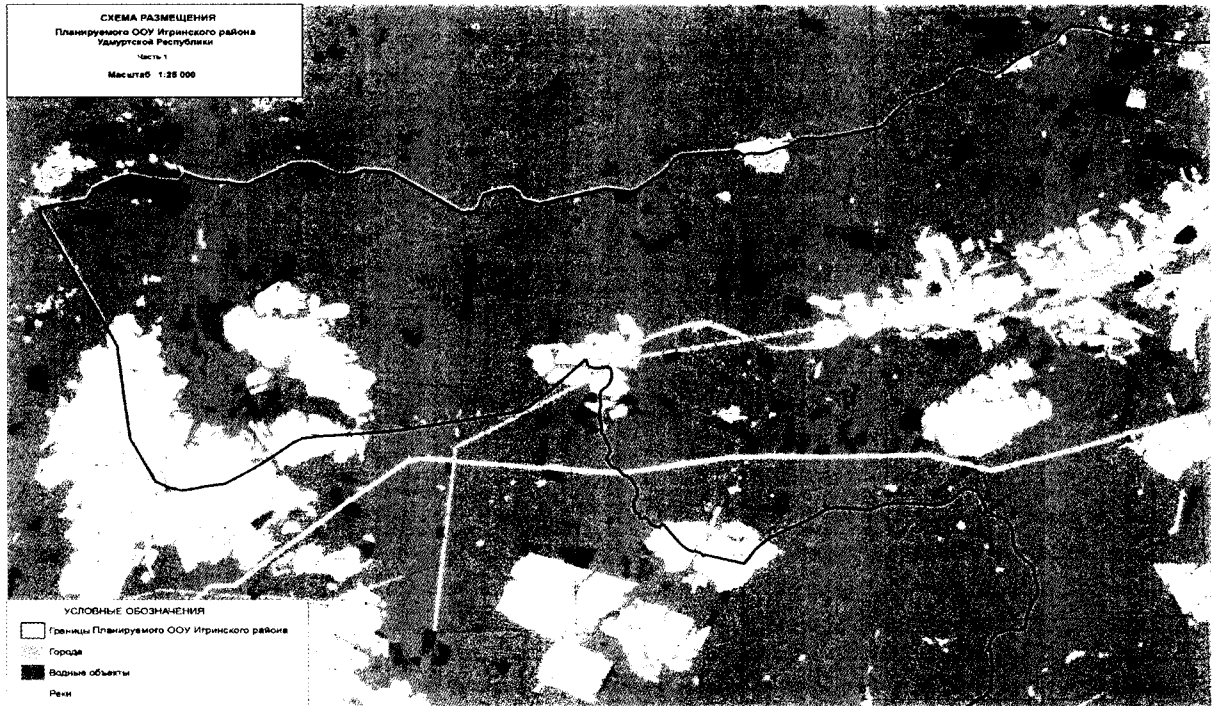


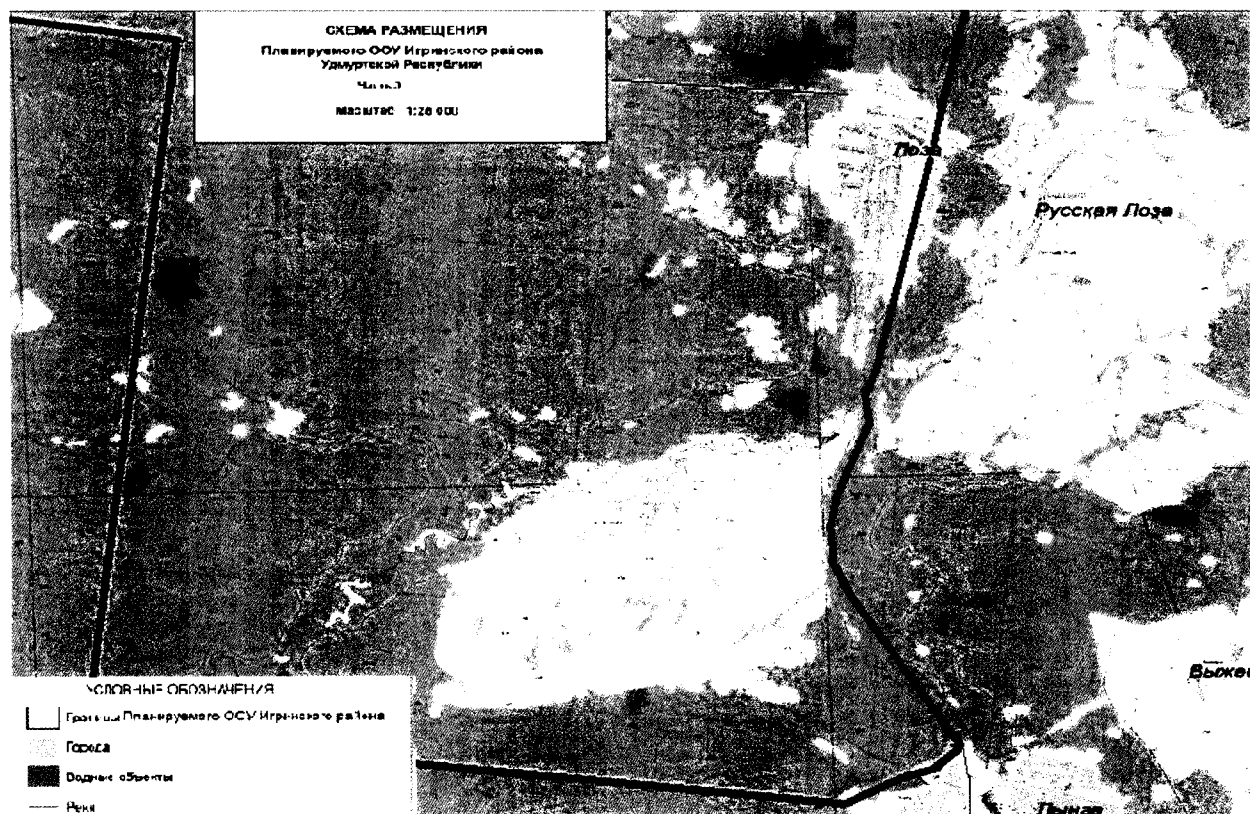
Схема 105. Схема размещения планируемых общедоступных охотничьих угодий Игринского района часть 2



Схема 106. Схема размещения планируемых общедоступных охотничьих угодий Игринского района часть 3



Схема 106.1. Схема размещения планируемых общедоступных охотничьих угодий Игринского района часть 4



б) наименование подраздела 23.2 изложить в следующей редакции:

«23.2. «Описание границ планируемого охотничьего хозяйства Якшур-Бодьинского района № 1»;

в) дополнить подразделом 23.2.1 «Описание границ планируемого охотничьего хозяйства Якшур-Бодьинского района № 2» следующего содержания:

«23.2.1. Описание границ планируемого охотничьего хозяйства  
Якшур-Бодьинского района № 2

Северная – от бывшего лесоучастка Чумой (точка географических координат – с.ш. 57 град. 23 мин. 7.448 сек. – в.д. 52 град. 52 мин. 15.766 сек.) на юг по восточным граням кварталов 13, 17, 33, 57 Кекоранского участкового лесничества ГКУ УР «Якшур-Бодьинское лесничество», на восток по северным граням кварталов 49, 50, 51, 52, 53, 54, 55 Кекоранского участкового лесничества ГКУ УР «Якшур-Бодьинское лесничество» до станции Лынга.

Восточная – от станции Лынга на юг по Горьковской железной дороге через станцию Пастухово, до станции Кекоран.

Южная – от станции Кекоран на запад по автодороге Якшур-Бодья – Красногорское через деревни Суровой, Богородское, Алгазы (точка географических координат – с.ш. 57 град. 15 мин. 25,65 сек. – в.д. 52 град. 47 мин. 58,19 сек.) до поворота на деревню Кесшур.

Западная – от поворота на деревню Кесшур, далее по дороге на деревню Кесшур, через деревню Давыденки (точка географических координат - с.ш. 57 град. 20 мин. 20,20 сек. – в.д. 52 град. 48 мин. 47,77 сек.), урочище Коробовск до бывшего лесоучастка Чумой (точка географических координат - с.ш. 57 град. 23 мин. 7.448 сек. – в.д. 52 град. 52 мин. 15.766 сек.).

Обозначения границ планируемого охотничьего хозяйства Якшур-Бодьинского района № 2 представлены в схеме 254.1.



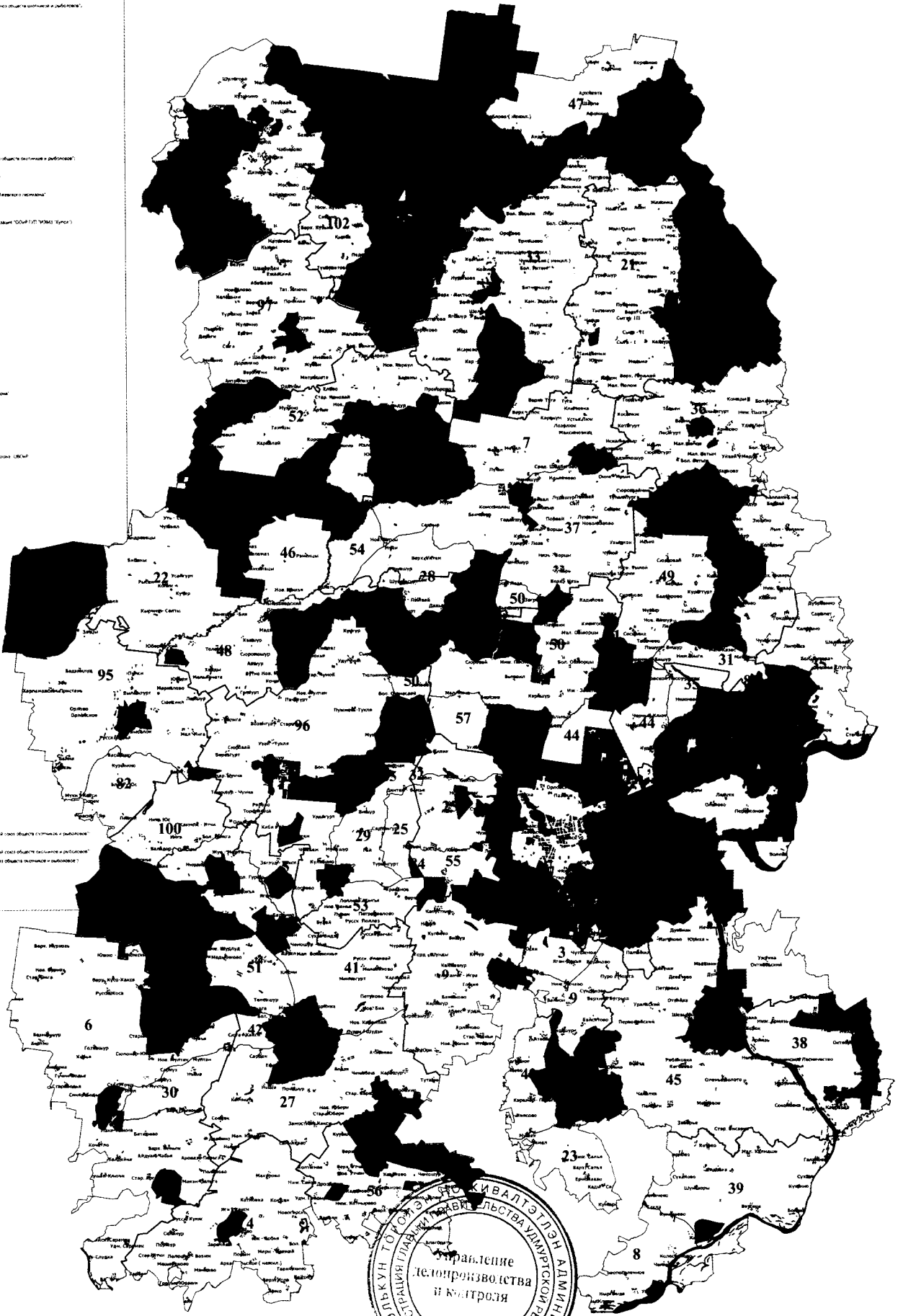


**КАРТА-СХЕМА**  
**территории Удмуртской Республики с отображением слоев границ**  
**закрепленных, общедоступных охотничьих угодий и ООПТ**

Приложение 1  
 к Указу Главы Удмуртской Республики  
 от 24 июля 2020 года № 148

Приложение 4  
 к Схеме размещения, использования  
 и охотничьих угодий на территории  
 Удмуртской Республики

1. ООПТ Крайнего района, участка 2
2. Планировка территории
3. Базисный слой территории (Администрация «Триполье»/Ижевск И.О.)
4. Базисный слой территории (ООПТ) Территория республиканского государственного университета и района
5. ГПТ Вятского района
6. ГПТ Удмуртский ЦС, Вятский район
7. ГПТ Удмуртский ЦС, Завьяловский район
8. ГПТ Удмуртский ЦС, Завьяловский район
9. ГПТ Удмуртский ЦС, Карповский район
10. Завьяловский район
11. Завьяловский район
12. Завьяловский район
13. Завьяловский район
14. Завьяловский район
15. Завьяловский район
16. Завьяловский район
17. Завьяловский район
18. Завьяловский район
19. Завьяловский район
20. Завьяловский район
21. Завьяловский район
22. Завьяловский район
23. Завьяловский район
24. Завьяловский район
25. Завьяловский район
26. Завьяловский район
27. Завьяловский район
28. Завьяловский район
29. Завьяловский район
30. Завьяловский район
31. Завьяловский район
32. Завьяловский район
33. Завьяловский район
34. Завьяловский район
35. Завьяловский район
36. Завьяловский район
37. Завьяловский район
38. Завьяловский район
39. Завьяловский район
40. Завьяловский район
41. Завьяловский район
42. Завьяловский район
43. Завьяловский район
44. Завьяловский район
45. Завьяловский район
46. Завьяловский район
47. Завьяловский район
48. Завьяловский район
49. Завьяловский район
50. Завьяловский район
51. Завьяловский район
52. Завьяловский район
53. Завьяловский район
54. Завьяловский район
55. Завьяловский район
56. Завьяловский район
57. Завьяловский район
58. Завьяловский район
59. Завьяловский район
60. Завьяловский район
61. Завьяловский район
62. Завьяловский район
63. Завьяловский район
64. Завьяловский район
65. Завьяловский район
66. Завьяловский район
67. Завьяловский район
68. Завьяловский район
69. Завьяловский район
70. Завьяловский район
71. Завьяловский район
72. Завьяловский район
73. Завьяловский район
74. Завьяловский район
75. Завьяловский район
76. Завьяловский район
77. Завьяловский район
78. Завьяловский район
79. Завьяловский район
80. Завьяловский район
81. Завьяловский район
82. Завьяловский район
83. Завьяловский район
84. Завьяловский район
85. Завьяловский район
86. Завьяловский район
87. Завьяловский район
88. Завьяловский район
89. Завьяловский район
90. Завьяловский район
91. Завьяловский район
92. Завьяловский район
93. Завьяловский район
94. Завьяловский район
95. Завьяловский район
96. Завьяловский район
97. Завьяловский район
98. Завьяловский район
99. Завьяловский район
100. Завьяловский район
101. Завьяловский район
102. Завьяловский район



- Условные обозначения**
- Лесопарковые зоны
  - Зеленые зоны
  - Зоны охраны охотничьих ресурсов
  - Зоны нагонки и натаски собак
  - Закрепленные охотничьи угодья
  - Общедоступные охотничьи угодья
  - ООПТ
  - Административные границы
  - Населенные пункты
  - Водотоки, водохранилища, озера, пруды



